



Rijksinstituut voor Volksgezondheid
en Milieu
Ministerie van Volksgezondheid,
Welzijn en Sport

Epidemiologische situatie van SARS-CoV-2 in Nederland

Rijksinstituut voor Volksgezondheid en Milieu - RIVM
23 januari 2021, 10:00

Uitleg over surveillance van COVID-19 in Nederland

Door middel van surveillance houdt het RIVM zicht op de verspreiding van SARS-CoV-2 (het nieuwe coronavirus) in Nederland. Via een samenwerking tussen artsen, laboratoria en de GGD'en wordt informatie verzameld over personen met een positieve SARS-CoV-2 testuitslag. Sinds het begin van de COVID-19 epidemie in Nederland is het testbeleid geleidelijk veranderd. Het huidige testbeleid is hier te vinden. Sinds 1 juni 2020 kan iedereen met klachten zich laten testen. Vanaf 1 december 2020 kunnen ook mensen zonder klachten zich laten testen als zij risico hebben gelopen op een besmetting. Toch is het aanmerkelijk dat niet alle personen die positief voor SARS-CoV-2 getest worden. De werkelijke aantallen in Nederland zijn daarom waarschijnlijk hoger dan de aantallen die hier genoemd worden. Aan het RIVM wordt niet gemeld wie hersteld is van SARS-CoV-2.

Niet van alle positief geteste personen die gemeld worden aan de GGD is bekend of ze zijn opgenomen in het ziekenhuis of zijn overleden. Dit komt doordat er geen meldingsplicht is voor ziekenhuisopnames of overlijden bij personen met een positieve SARS-CoV-2 testuitslag. De hier gepresenteerde opname- en sterftecijfers betreffen daarom een onderrapportage, en zijn weergegeven in grijs (in tabellen) of in lichtere kleuren (bij grafieken). De Stichting NICE rapporteert dagelijks het aantal patiënten met COVID-19 dat opgenomen is op de verpleegafdeling en de intensive care. Deze aantallen zijn meer compleet en worden ook weergegeven in deze rapportage. De stichting NICE registreert niet of iemand vanwege COVID-19 ziekte is opgenomen of om een andere reden.

Open data

De volgende bestanden met data over SARS-CoV-2 en COVID-19, die zijn benut in deze rapportage, zijn openbaar beschikbaar:

- Cumulatieve aantallen per gemeente per dag, van het aantal personen met een positieve testuitslag voor SARS-CoV-2, in het ziekenhuis opgenomen COVID-19 patiënten en overleden patiënten positief voor SARS-CoV-2 gemeld bij de GGD ten tijde van publicatie.
- Aantal in het ziekenhuis opgenomen COVID-19 patiënten per gemeente per dag, volgens NICE registratie.
- Karakteristieken van elke voor SARS-CoV-2 positief geteste persoon in Nederland.
- Aantallen GGD-meldingen van SARS-CoV-2 in gehandicaptenzorginstellingen naar veiligheidsregio, per datum.
- Aantallen GGD-meldingen van SARS-CoV-2 in personen van 70 jaar en ouder woonachtig buiten een instelling naar veiligheidsregio, per datum.
- Aantallen GGD-meldingen van SARS-CoV-2 in verpleeghuizen naar veiligheidsregio, per datum.
- Aantallen GGD-meldingen van SARS-CoV-2 per gemeente, per publicatiedatum.
- Het reproductiegetal van SARS-CoV-2.
- Aantal besmettelijke personen per dag.
- De Nationale SARS-CoV-2 afvalwatersurveillance.

Weergave van grafieken

In de grafieken wordt in geel weergegeven wat de veranderingen zijn ten opzichte van de voorgaande dag in aantallen aan het RIVM gemelde personen met een positieve uitslag voor COVID-19. Soms worden meldingen van de GGD aan het RIVM een dag of enkele dagen later gedaan dan de dag dat de persoon met een positieve uitslag voor COVID-19 aan de GGD wordt gemeld.

Per 9 november worden de SARS-CoV-2 meldingen aan de GGD'en in figuur 1 t/m 10 en 13 t/m 15 weergegeven vanaf 31 augustus. In hoofdstuk 12 zijn figuur 31 t/m 46 opgenomen, die de gehele periode vanaf 27 februari 2021 weergeven.

Inhoudsopgave

	Pagina
1 Samenvatting COVID-19 meldingen van de GGD'en vanaf 27 februari 2020	4
2 Verloop over de tijd van SARS-CoV-2 vanaf 31 augustus 2020	5
2.1 Aantal meldingen en gemelde overleden personen positief voor SARS-CoV-2 aan de GGD'en	5
2.2 COVID-19 ziekenhuisopnames op de verpleegafdeling en de intensive care gerapporteerd door de Stichting NICE	6
2.3 Meldingen aan de GGD'en per leeftijdsgroep (in jaren) en per veiligheidsregio	8
2.4 Aan de GGD'en gemelde overleden personen positief voor SARS-CoV-2 per leeftijdsgroep (in jaren) en per veiligheidsregio	12
3 Regionale overzichten van SARS-CoV-2 meldingen aan de GGD'en	16
3.1 Aantal SARS-CoV-2 meldingen per veiligheidsregio in de afgelopen week	16
3.2 Kaarten met SARS-CoV-2 meldingen per gemeente in de afgelopen twee weken	17
4 Leeftijdsverdeling en man-vrouwverdeling van bij de GGD'en positief op SARS-CoV-2 geteste personen	19
5 Reishistorie van bij de GGD'en positief op SARS-CoV-2 geteste personen vanaf 31 augustus 2020 en in de afgelopen week	22
6 Setting van mogelijke besmetting van bij de GGD'en gemelde personen met een positieve testuitslag voor SARS-CoV-2 vanaf 31 augustus 2020 en in de afgelopen week	23
7 Surveillance van SARS-CoV-2 in verpleeghuizen, woonzorgcentra en gehandicaptenzorginstellingen vanaf 31 augustus 2020	25
7.1 Surveillance van SARS-CoV-2 in verpleeghuizen en woonzorgcentra	25
7.2 Surveillance van SARS-CoV-2 in gehandicapteninstellingen	27
8 Bron- en contactonderzoek van SARS-CoV-2 meldingen aan de GGD'en	29
9 SARS-CoV-2 testen afgenomen door de GGD'en vanaf 31 augustus	32
10 Schattingen en berekeningen	42
10.1 Schatting van het aantal besmettelijke personen gebaseerd op gegevens t/m 15 januari 2021	42
10.2 Het reproductiegetal R gebaseerd op gegevens t/m 15 januari 2021	44
11 SARS-CoV-2 gegevens uit overige bronnen	46
11.1 SARS-CoV-2 laboratoriumtests op basis van de virologische weekstaten	46
11.2 Nivel/RIVM huisartsen peilstation surveillance: respiratoire infecties bij personen met griepachtige klachten of acute luchtweginfecties.	50
11.3 Totale sterfte in Nederland t/m 13 januari 2021	52
12 SARS-CoV-2 meldingen vanaf 27 februari 2020	53
12.1 SARS-CoV-2 meldingen aan de GGD'en vanaf 27 februari 2020	53
12.2 COVID-19 ziekenhuisopnames op de verpleegafdeling en de intensive care gerapporteerd door de Stichting NICE vanaf 27 februari 2020	62
12.3 Regionale overzichten van SARS-CoV-2 meldingen vanaf 27 februari 2020	63

INHOUDSOPGAVE

12.4 Leeftijdsverdeling en man-vrouwverdeling van personen positief voor SARS-CoV-2	66
12.5 Onderliggende aandoeningen en/of zwangerschap bij overleden personen positief voor SARS-CoV-2 jonger dan 70 jaar vanaf 27 februari 2020	69
12.6 Surveillance van SARS-CoV-2 in verpleeghuizen en woonzorgcentra in Nederland	70
12.7 Surveillance van SARS-CoV-2 onder zorgmedewerkers	72
12.8 Surveillance van SARS-CoV-2 onder onderwijs- en kinderopvangmedewerkers	74

1 Samenvatting COVID-19 meldingen van de GGD'en vanaf 27 februari 2020

In Nederland zijn er sinds 27 februari 2020 in totaal 944042 personen met SARS-CoV-2 gemeld door de GGD. COVID-19 is een meldingsplichtige infectie, echter geldt er geen meldingsplicht voor ziekenhuisopname of overlijden bij personen met een positieve SARS-CoV-2 testuitslag. De hier gepresenteerde opname- en sterftecijfers betreffen daarom een onderrapportage.

Tabel 1: Aantal door de GGD'en gemelde personen positief voor SARS-CoV-2, aantal in het ziekenhuis opgenomen COVID-19 patiënten gemeld door de GGD'en en aantal overleden personen positief voor SARS-CoV-2 gemeld door de GGD'en^{1,2}

Gezondheidsstatus	Totaal	%	Meldingen afgelopen ³		Gecorrigeerd afgelopen ⁴		Verskil met	
			dag ⁵	week ⁶	dag ⁷	week ⁸	gisteren ⁹	vorige week ¹⁰
Totaal gemeld	944042		5487	37381	-73	-295	5414	37086
Ziekenhuisopname	21894	2.3	80	566	-4	-8	76	558
Overleden	13510	1.4	89	564	-1	-19	88	545

¹ Sinds 1 juni 2020 kan iedereen met klachten zich laten testen. Vanaf 1 december 2020 kunnen ook mensen zonder klachten zich laten testen als zij risico hebben gelopen op een besmetting. Toch is het aannemelijk dat niet alle met SARS-CoV-2 besmette personen daadwerkelijk getest worden. De werkelijke aantallen in Nederland zijn daarom waarschijnlijk hoger dan de aantallen die hier genoemd worden. Het werkelijke aantal COVID-19 patiënten opgenomen in het ziekenhuis of overleden is hoger dan het aantal opgenomen of overleden patiënten gemeld in de surveillance. Dit komt doordat er geen meldingsplicht geldt voor ziekenhuisopname voor of overlijden aan COVID-19. De hier gepresenteerde opname- en sterftecijfers betreffen daarom een onderrapportage, en zijn weergegeven in grijs. Aan het RIVM wordt niet gemeld wie hersteld is.

² Voor 279 sterfgevallen is aangegeven dat COVID-19 niet de directe oorzaak van overlijden is.

³ Dit betreft het aantal meldingen, opnames en overlijdens die in de afgelopen dag/week nieuw aan het RIVM zijn gerapporteerd. Datum van melding aan de GGD, ziekenhuisopname of overlijden kan echter in een andere dag/week vallen. Bij de meeste overige tabellen en figuren in dit rapport wordt de datum van melding, ziekenhuisopname of overlijden gebruikt. Deze cijfers zijn dus niet hetzelfde.

⁴ Behalve dat er nieuwe meldingen worden ontvangen, worden eerdere meldingen soms aangepast; de aantallen meldingen per week kunnen daardoor variëren.

⁵ Meldingen die tussen 22 januari 10:01 en 23 januari 10:00 aan het RIVM zijn gedaan.

⁶ Meldingen die tussen 16 januari 10:00 en 23 januari 10:00 aan het RIVM zijn gedaan.

⁷ Meldingen die gewist of herzien zijn tussen 22 januari 10:01 en 23 januari 10:00.

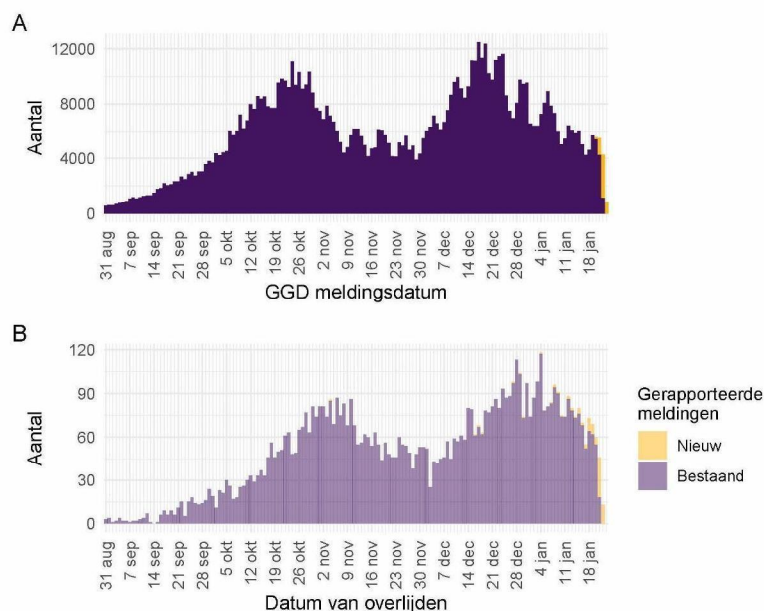
⁸ Meldingen die gewist of herzien zijn tussen 16 januari 10:00 en 23 januari 10:00.

⁹ Het verschil tussen de cumulatieve meldingen t/m 23 januari 10:00 ten opzichte van 22 januari 10:00.

¹⁰ Het verschil tussen de cumulatieve meldingen t/m 23 januari 10:00 ten opzichte van 16 januari 10:00.

2 Verloop over de tijd van SARS-CoV-2 vanaf 31 augustus 2020

2.1 Aantal meldingen en gemelde overleden personen positief voor SARS-CoV-2 aan de GGD'en



Figuur 1: Aantal aan de GGD'en gemelde personen met een positieve testuitslag voor SARS-CoV-2 vanaf 31 augustus 2020¹. (A) Aantal aan de GGD'en gemelde personen met een positieve testuitslag voor SARS-CoV-2, naar meldingsdatum. (B) Aantal aan de GGD'en gemelde overleden personen positief voor SARS-CoV-2, naar datum van overlijden. Voor de epidemiologische curves met data vanaf 27 februari, zie Figuur 32.

¹ Meldingen aan het RIVM van 31 augustus t/m 22 januari 10:00 uur zijn in deze grafieken weergegeven in paars. Meldingen van 22 januari 10:01 uur t/m 23 januari 10:00 uur zijn weergegeven in geel. Sinds 1 juni 2020 kan iedereen zich met klachten laten testen. Vanaf 1 december 2020 kunnen ook mensen zonder klachten zich laten testen als zij risico hebben gelopen op een besmetting. Toch is het aannemelijk dat niet alle met SARS-CoV-2 besmette personen daadwerkelijk getest worden. De werkelijke aantallen in Nederland zijn daarom waarschijnlijk hoger dan het aantal overleden patiënten gemeld in de surveillance. Dit komt doordat er geen meldingsplicht geldt voor overlijden aan COVID-19. De hier gepresenteerde sterftcijfers betreffen daarom een onderrapportage en zijn in figuur B weergegeven in lichtere kleuren. Voor een overzicht van de totale sterfte in Nederland, zie Figuur 30. Aan het RIVM wordt niet gemeld wie hersteld is. Van 6 patiënten is de datum van overlijden niet bekend. Deze kunnen daarom niet worden weergegeven in deze figuren.

2.2 COVID-19 ziekenhuisopnames op de verpleegafdeling en de intensive care gerapporteerd door de Stichting NICE

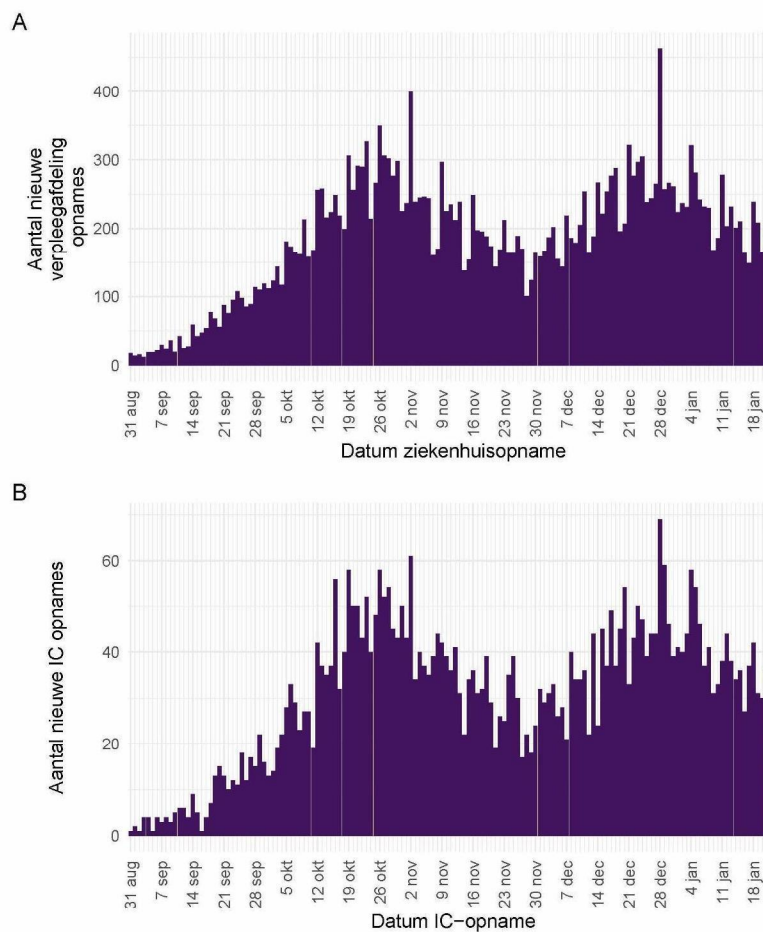
De Stichting NICE rapporteert dagelijks het aantal COVID-19 patiënten dat opgenomen is op de verpleegafdeling en de intensive care. Er is mogelijk een vertraging van 2 tot 3 dagen in de data-aanlevering. Gegevens rechts van de stippellijn worden momenteel nog aangevuld door de ziekenhuizen. Voor het aantal COVID-19 patiënten op de intensive care (bedbezetting per dag), zie de Landelijke Coördinatiecentrum Patiënten Spreiding.

Tabel 2: Aantal nieuwe ziekenhuisopnames van patiënten met COVID-19 op de verpleegafdeling en de intensive care, per kalenderweek¹ van ziekenhuisopname².

Datum van - tot	Verpleegafdeling	IC
31-08-2020 - 06-09-2020	120	17
07-09-2020 - 13-09-2020	204	31
14-09-2020 - 20-09-2020	403	54
21-09-2020 - 27-09-2020	639	93
28-09-2020 - 04-10-2020	839	121
05-10-2020 - 11-10-2020	1220	186
12-10-2020 - 18-10-2020	1621	279
19-10-2020 - 25-10-2020	1950	341
26-10-2020 - 01-11-2020	1995	345
02-11-2020 - 08-11-2020	1704	290
09-11-2020 - 15-11-2020	1500	245
16-11-2020 - 22-11-2020	1316	212
23-11-2020 - 29-11-2020	1124	186
30-11-2020 - 06-12-2020	1178	203
07-12-2020 - 13-12-2020	1395	231
14-12-2020 - 20-12-2020	1710	291
21-12-2020 - 27-12-2020	1948	300
28-12-2020 - 03-01-2021	1939	338
04-01-2021 - 10-01-2021	1660	300
11-01-2021 - 17-01-2021	1437	254
18-01-2021 - 24-01-2021	834	159

¹ Een kalenderweek is gedefinieerd van maandag t/m zondag.

² De gegevens van de meest recente kalenderweek zijn nog niet volledig.

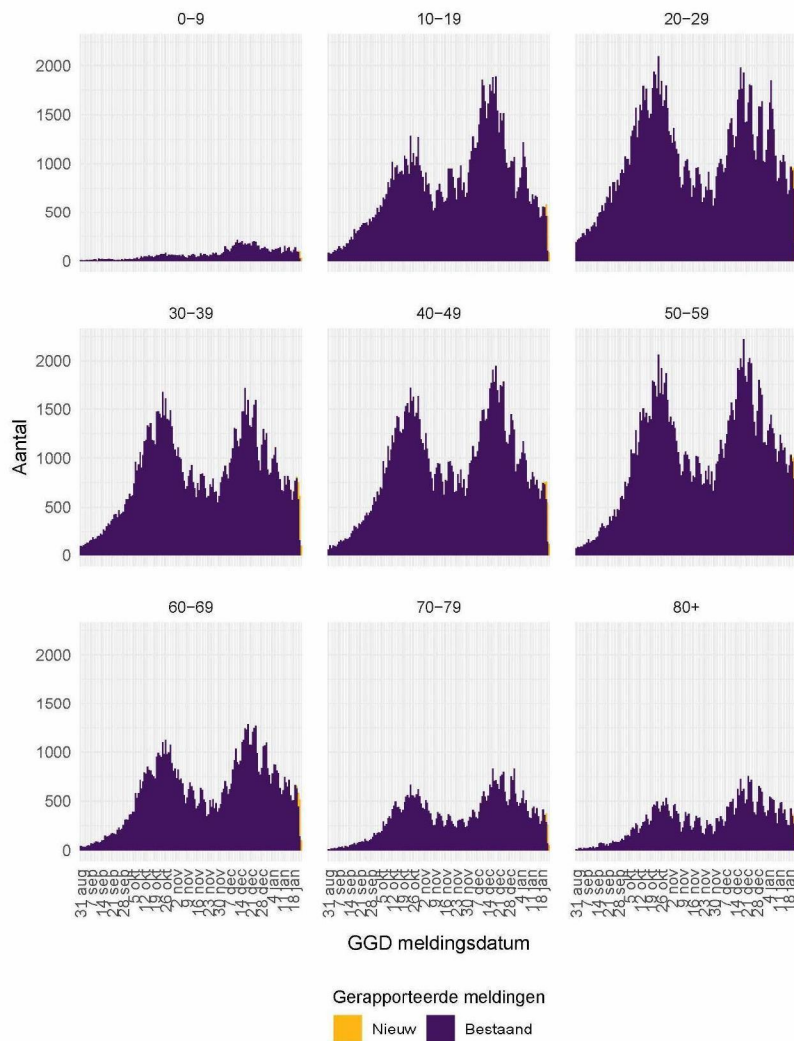


Figuur 2: (A) Aantal nieuwe COVID-19 patiënten per dag op Nederlandse¹ verpleegafdelingen. (B) Aantal nieuwe COVID-19 patiënten per dag op Nederlandse¹ intensive care afdelingen.

¹ Inclusief opnames op Duitse IC's ten tijde van overbezetting op de Nederlandse IC's.

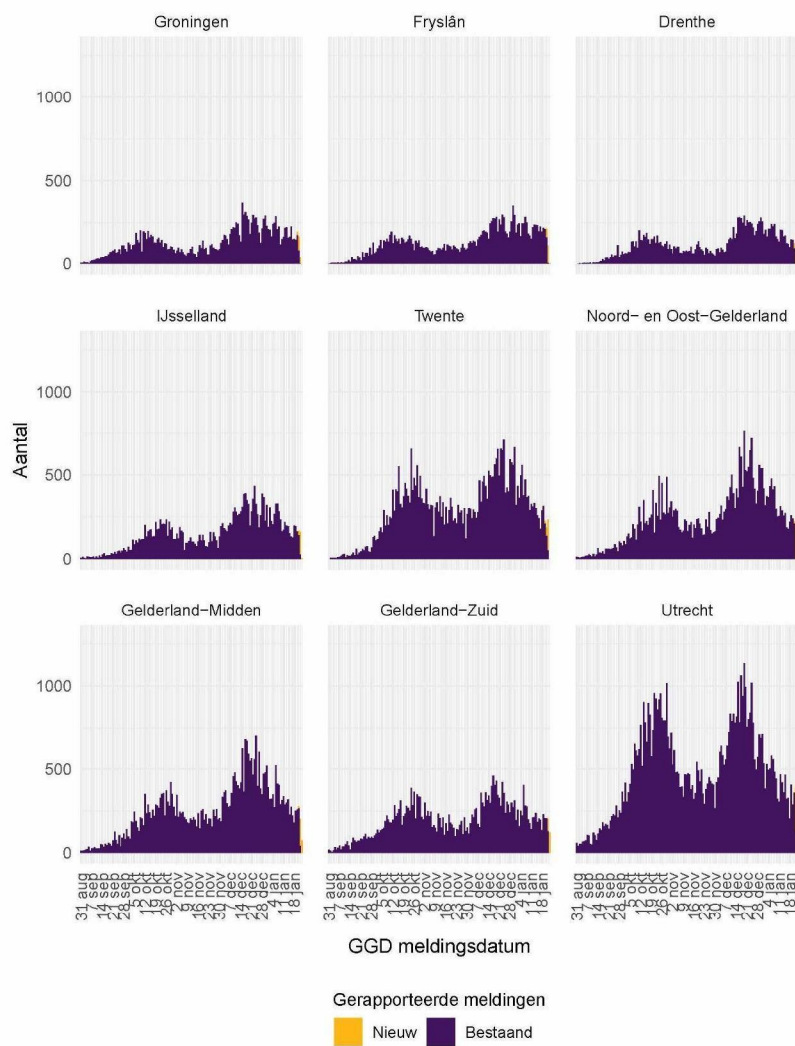
Bron: Nationale Intensive Care Evaluatie – NICE. Gegevens bijgewerkt op 23 januari, 11:33 uur. Voor uitgebreider en nog actuelere informatie zie Stichting NICE.

2.3 Meldingen aan de GGD'en per leeftijdsgroep (in jaren) en per veiligheidsregio



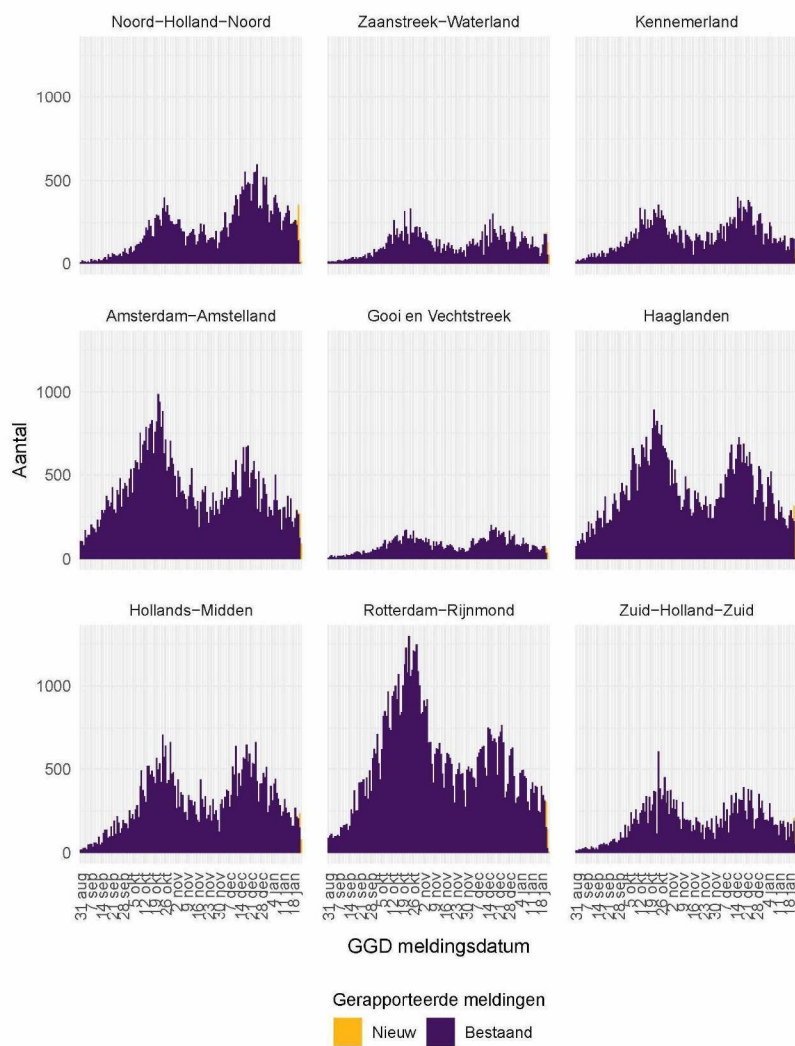
Figuur 3: Aantal aan de GGD'en gemelde personen met een positieve testuitslag voor SARS-CoV-2 vanaf 31 augustus 2020, per leeftijdsgroep (in jaren). Voor de epidemiologische curves met data vanaf 27 februari, zie Figuur 32.

2 VERLOOP OVER DE TIJD VAN SARS-COV-2 VANAF 31 AUGUSTUS 2020



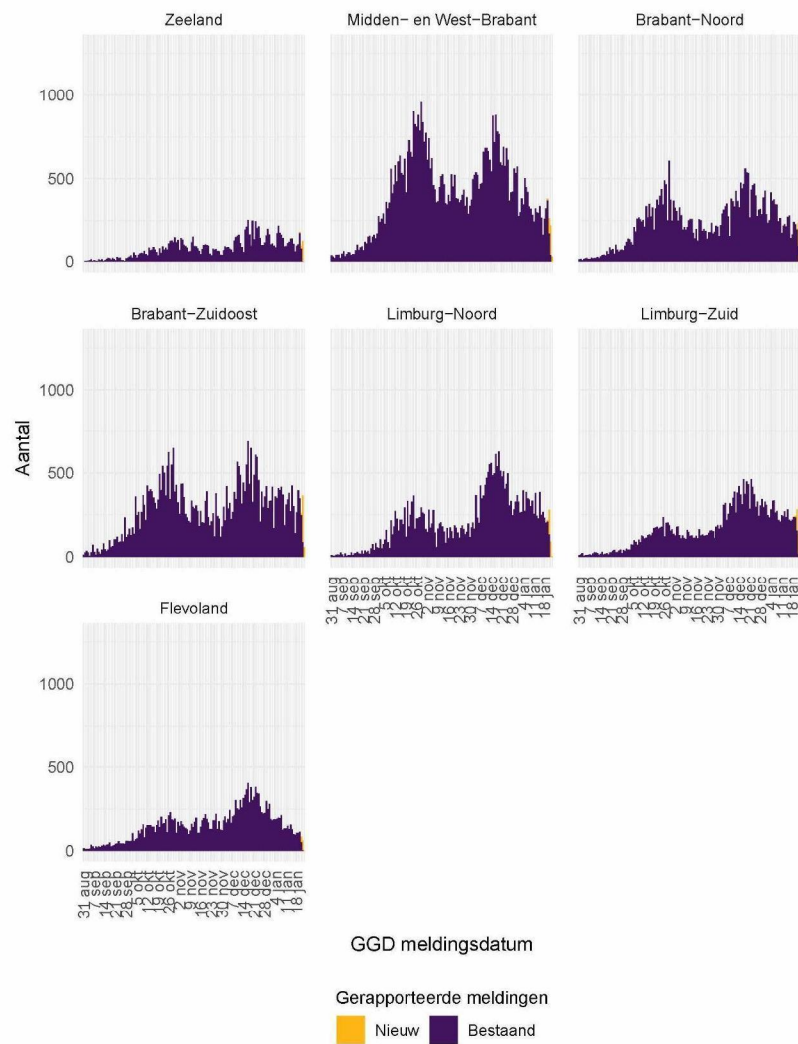
Figuur 4: Aantal aan de GGD'en gemelde personen met een positieve testuitslag voor SARS-CoV-2 vanaf 31 augustus 2020, per veiligheidsregio (deel 1). Voor de epidemiologische curves met data vanaf 27 februari, zie Figuur 34.

2 VERLOOP OVER DE TIJD VAN SARS-COV-2 VANAF 31 AUGUSTUS 2020



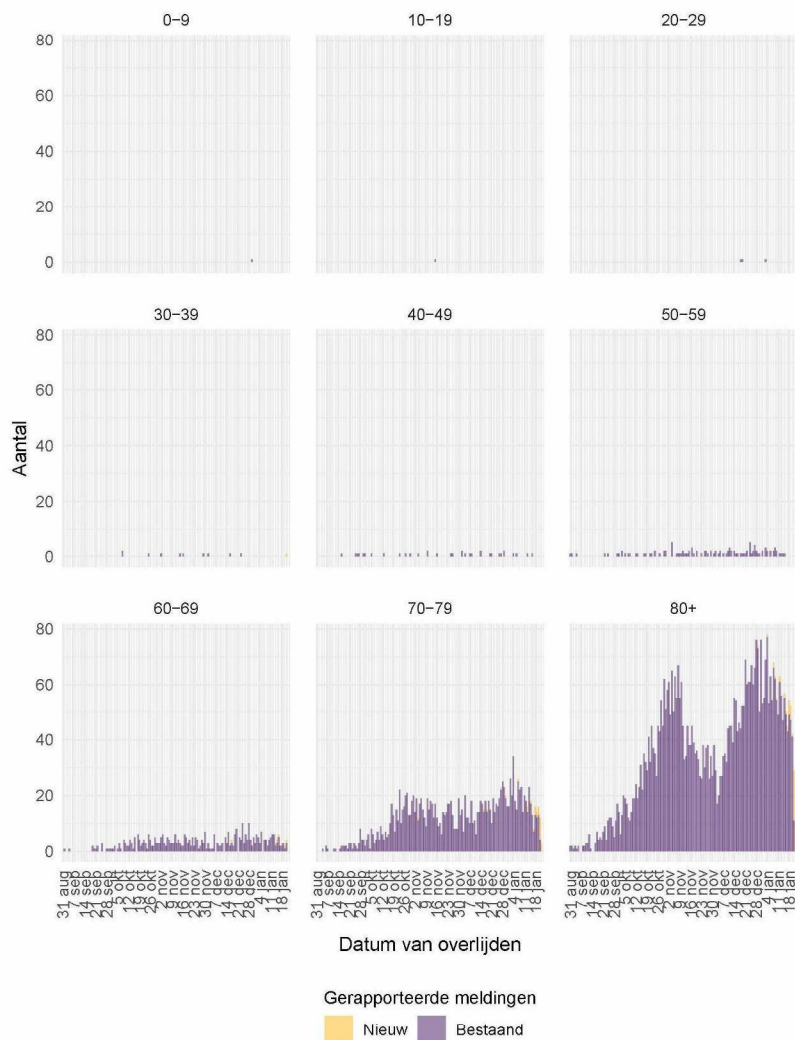
Figuur 5: Aantal aan de GGD'en gemelde personen met een positieve testuitslag voor SARS-CoV-2 vanaf 31 augustus 2020, per veiligheidsregio (deel 2). Voor de epidemiologische curves met data vanaf 27 februari, zie Figuur 35.

2 VERLOOP OVER DE TIJD VAN SARS-COV-2 VANAF 31 AUGUSTUS 2020



Figuur 6: Aantal aan de GGD'en gemelde personen met een positieve testuitslag voor SARS-CoV-2 vanaf 31 augustus 2020, per veiligheidsregio (deel 3). Voor de epidemiologische curves met data vanaf 27 februari, zie Figuur 36.

2.4 Aan de GGD'en gemelde overleden personen positief voor SARS-CoV-2 per leeftijdsgroep (in jaren) en per veiligheidsregio



Figuur 7: Aantal aan de GGD'en gemelde overleden personen positief voor SARS-CoV-2 vanaf 31 augustus 2020, per leeftijdsgroep (in jaren). Voor de epidemiologische curves met data vanaf 27 februari, zie Figuur 33.

2 VERLOOP OVER DE TIJD VAN SARS-COV-2 VANAF 31 AUGUSTUS 2020



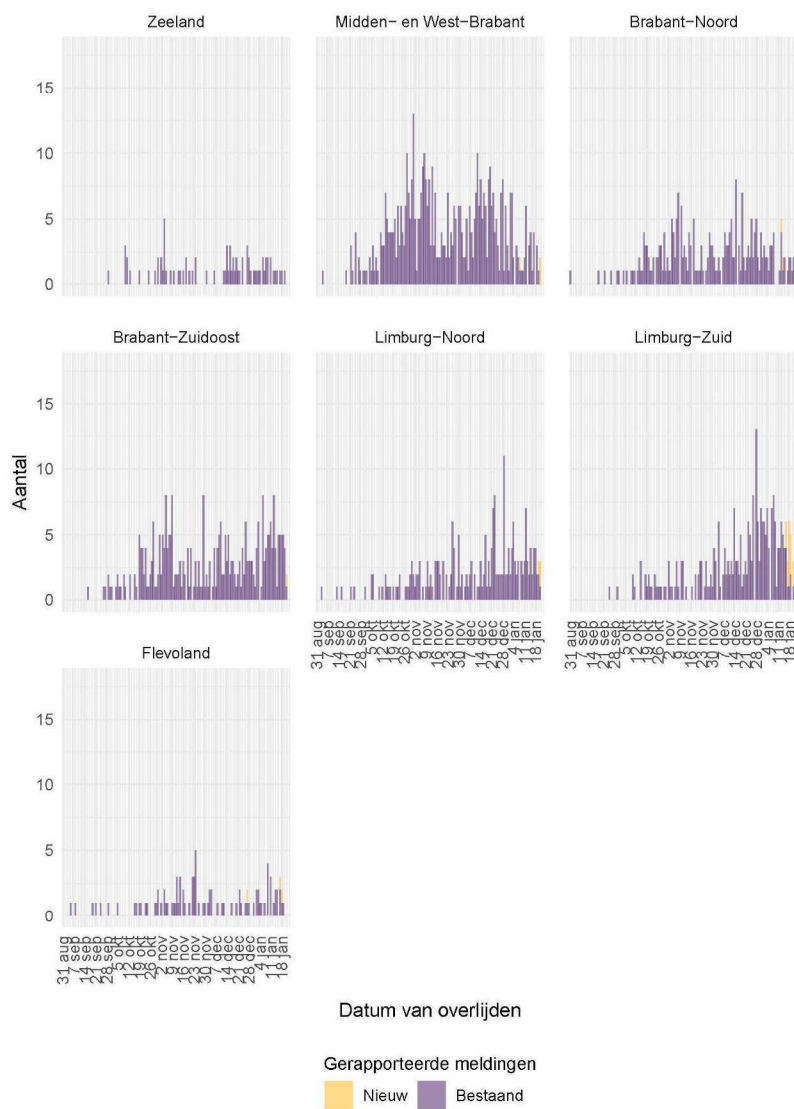
Figuur 8: Aantal aan de GGD'en gemelde overleden personen positief voor SARS-CoV-2 vanaf 31 augustus 2020, per veiligheidsregio (deel 1). Voor de epidemiologische curves met data vanaf 27 februari, zie Figuur 37. Overlijden aan COVID-19 is niet meldingsplichtig en is daarom ondergerapporteerd en weergegeven in lichtere kleuren.

2 VERLOOP OVER DE TIJD VAN SARS-COV-2 VANAF 31 AUGUSTUS 2020



Figuur 9: Aantal aan de GGD'en gemelde overleden personen positief voor SARS-CoV-2 vanaf 31 augustus 2020, per veiligheidsregio (deel 2). Voor de epidemiologische curves met data vanaf 27 februari, zie Figuur 38. Overlijden aan COVID-19 is niet meldingsplichtig en is daarom ondergerapporteerd en weergegeven in lichtere kleuren.

2 VERLOOP OVER DE TIJD VAN SARS-COV-2 VANAF 31 AUGUSTUS 2020



Figuur 10: Aantal aan de GGD'en gemelde overleden personen positief voor SARS-CoV-2 vanaf 31 augustus 2020, per veiligheidsregio (deel 3). Voor de epidemiologische curves met data vanaf 27 februari, zie Figuur 39. Overlijden aan COVID-19 is niet meldingsplichtig en is daarom ondergerapporteerd en weergegeven in lichtere kleuren.

3 Regionale overzichten van SARS-CoV-2 meldingen aan de GGD'en

3.1 Aantal SARS-CoV-2 meldingen per veiligheidsregio in de afgelopen week

Tabel 3: Aantal aan de GGD'en gemelde personen met een positieve testuitslag voor SARS-CoV-2 en overleden personen positief voor SARS-CoV-2, per veiligheidsregio in de afgelopen week, totaal en per 100.000 inwoners^{1,2}.

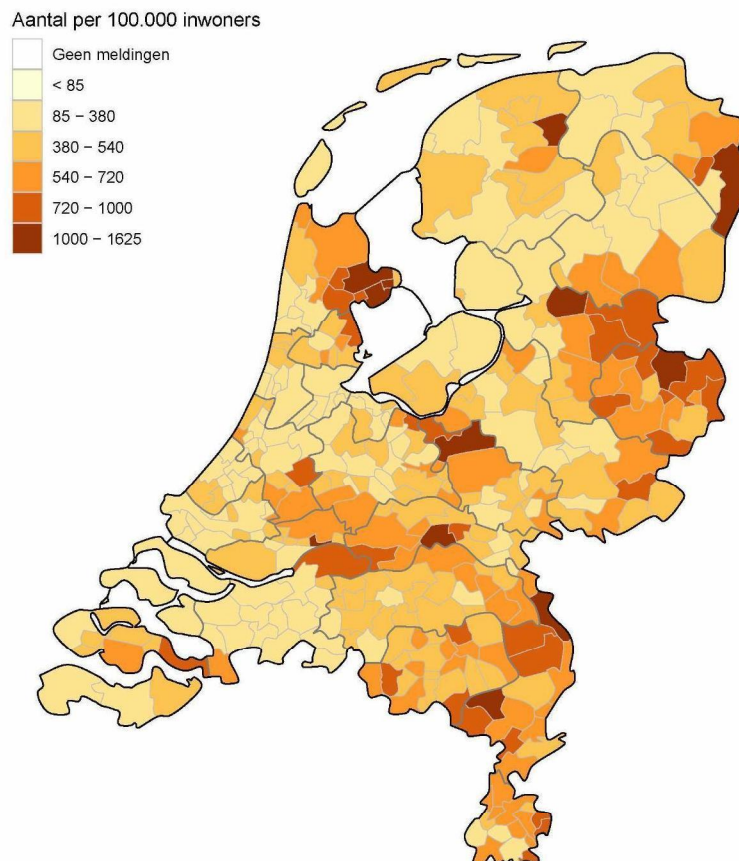
Veiligheidsregio ³	Totaal gemeld	/100.000	Overleden	/100.000
Totaal gemeld	35742	205.3	386	2.2
Groningen	1081	184.5	10	1.7
Fryslân	1379	212.2	17	2.6
Drenthe	849	172.0	18	3.6
IJsseland	1148	216.1	11	2.1
Twente	1678	265.9	23	3.6
Noord- en Oost-Gelderland	1542	186.3	22	2.7
Gelderland-Midden	1738	249.5	29	4.2
Gelderland-Zuid	1512	269.2	15	2.7
Utrecht	2425	179.0	13	1.0
Noord-Holland-Noord	1788	269.8	9	1.4
Zaanstreek-Waterland	893	263.3	6	1.8
Kennemerland	898	163.3	11	2.0
Amsterdam-Amstelland	1938	181.0	13	1.2
Gooi en Vechtstreek	425	165.3	1	0.4
Haaglanden	1713	153.4	16	1.4
Hollands-Midden	1547	191.3	23	2.8
Rotterdam-Rijnmond	2006	151.6	38	2.9
Zuid-Holland-Zuid	1015	221.0	15	3.3
Zeeland	796	207.6	3	0.8
Midden- en West-Brabant	1909	169.5	11	1.0
Brabant-Noord	1538	234.5	9	1.4
Brabant-Zuidoost	2132	273.1	26	3.3
Limburg-Noord	1545	297.1	18	3.5
Limburg-Zuid	1573	263.4	23	3.9
Flevoland	674	159.3	6	1.4

¹ Betreft het aantal personen positief voor SARS-CoV-2 of overleden aan COVID-19 met een datum van melding aan de GGD of een datum van overlijden in de periode van 16 januari 10:01 t/m 23 januari 10:00 uur.

² Sinds 1 juni 2020 kan iedereen met klachten zich laten testen. Vanaf 1 december 2020 kunnen ook mensen zonder klachten zich laten testen als zij risico hebben gelopen op een besmetting. Toch is het aannemelijk dat niet alle met SARS-CoV-2 besmette personen daadwerkelijk getest worden. De werkelijke aantallen in Nederland zijn daarom waarschijnlijk hoger dan de aantallen die hier genoemd worden. Het werkelijke aantal overleden personen positief voor SARS-CoV-2 is hoger dan het aantal overleden patiënten gemeld in de surveillance. Dit komt doordat er geen meldingsplicht geldt voor overlijden aan COVID-19. De hier gepresenteerde sterftecijfers betreffen daarom een onderrapportage, en zijn weergegeven in grijs. Aan het RIVM wordt niet gemeld wie hersteld is.

³ Van de meldingen die tussen 16 januari 10:01 en 23 januari 10:00 aan het RIVM gedaan zijn, zijn van 14 mensen de veiligheidsregio niet bekend.

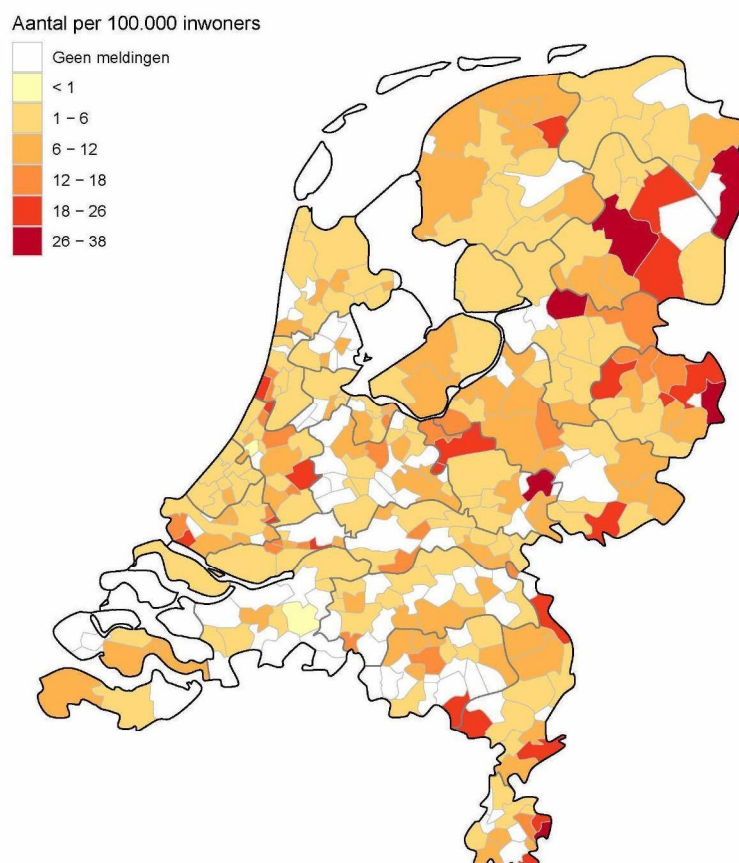
3.2 Kaarten met SARS-CoV-2 meldingen per gemeente in de afgelopen twee weken



Figuur 11: Aantal aan de GGD'en gemelde personen met een positieve testuitslag voor SARS-CoV-2 per 100.000 inwoners per gemeente met GGD meldingsdatum van 9 januari t/m 23 januari 10:00 uur. De donkergrijze lijnen geven de grenzen van de GGD-regio's weer. De lichtgrijze lijnen geven de gemeentegrenzen weer.

Iedere maandag wordt de kleurindeling van de kaart aangepast zodat het contrast tussen gemeenten duidelijker weergegeven wordt.

3 REGIONALE OVERZICHTEN VAN SARS-COV-2 MELDINGEN AAN DE GGD'EN



Figuur 12: Aantal aan de GGD'ën gemelde overleden personen positief voor SARS-CoV-2 per 100.000 inwoners per gemeente met overlijdensdatum van 9 januari t/m 23 januari 10:00 uur. Overlijden aan COVID-19 is niet meldingsplichtig en is daarom ondergerapporteerd. De donkergrijze lijnen geven de grenzen van de GGD-regio's weer. De lichtgrijze lijnen geven gemeentegrenzen weer.

Iedere maandag wordt de kleurindeling van de kaart aangepast zodat het contrast tussen gemeenten duidelijker weergegeven wordt.

4 Leeftijdverdeling en man-vrouwverdeling van bij de GGD'en positief op SARS-CoV-2 geteste personen

Tabel 4: Leeftijdverdeling van aan de GGD'en gemelde en overleden personen met een positieve testuitslag voor SARS-CoV-2 in de afgelopen week^{1,2}, in totaal, percentage en per 100.000 personen.

Leeftijdsgroep	Totaal gemeld			Overleden		
	Aantal	% ³	/100.000 ⁴	Aantal	% ⁵	/100.000
Totaal gemeld	35756		205	386		2.2
0-4	188	0.5	22	0	0.0	0
5-9	573	1.6	63	0	0.0	0
10-14	1200	3.4	126	0	0.0	0
15-19	2511	7.0	239	0	0.0	0
20-24	3152	8.8	288	0	0.0	0
25-29	2879	8.1	253	0	0.0	0
30-34	2605	7.3	236	0	0.0	0
35-39	2352	6.6	225	1	0.3	0.1
40-44	2242	6.3	219	1	0.3	0.1
45-49	2628	7.3	222	0	0.0	0
50-54	3320	9.3	259	0	0.0	0
55-59	3380	9.5	270	0	0.0	0
60-64	2539	7.1	227	8	2.1	0.7
65-69	1554	4.3	156	12	3.1	1.2
70-74	1327	3.7	141	26	6.7	2.8
75-79	1047	2.9	165	56	14.5	8.8
80-84	946	2.6	217	89	23.1	20
85-89	739	2.1	288	95	24.6	37
90-94	446	1.2	433	78	20.2	76
95+	128	0.4	479	20	5.2	75
Niet vermeld	0	0.0		0	0.0	

¹ Betreft het aantal personen positief voor SARS-CoV-2 of overleden aan COVID-19 met een datum van melding aan de GGD of een datum van overlijden in de periode van 16 januari 10:01 t/m 23 januari 10:00 uur.

² Sinds 1 juni 2020 kan iedereen met klachten zich laten testen. Vanaf 1 december 2020 kunnen ook mensen zonder klachten zich laten testen als zij risico hebben gelopen op een besmetting. Toch is het aannemelijk dat niet alle met SARS-CoV-2 besmette personen daadwerkelijk getest worden. De werkelijke aantallen in Nederland zijn daarom waarschijnlijk hoger dan de aantallen die hier genoemd worden. Het werkelijke aantal overleden personen positief voor SARS-CoV-2 is hoger dan het aantal overleden patiënten gemeld in de surveillance. Dit komt doordat er geen meldingsplicht geldt voor overlijden aan COVID-19. De hier gepresenteerde sterftecijfers betreffen daarom een onderrapportage, en zijn weergegeven in grijs. Aan het RIVM wordt niet gemeld wie hersteld is.

³ Percentage van totaal aantal meldingen in de afgelopen week per leeftijdsgroep (in jaren).

⁴ Per 100.000 personen binnen deze leeftijdsgroep (in jaren).

⁵ Percentage van totaal aantal overlijdens in de afgelopen week per leeftijdsgroep (in jaren).

4 LEEFTIJDVERDELING EN MAN-VROUWVERDELING VAN BIJ DE GGD'EN POSITIEF OP SARS-COV-2 GETESTE PERSONEN

Tabel 5: Man-vrouwverdeling van aan de GGD'en gemelde personen met een positieve testuitslag voor SARS-CoV-2 en van overleden personen positief voor SARS-CoV-2 in de afgelopen week^{1,2}

Geslacht	Totaal gemeld			Overleden		
	Aantal	% ³	/100.000 ⁴	Aantal	% ⁵	/100.000
Totaal gemeld	35756		205.4	386		2.2
Man	17105	47.8	197.8	188	48.7	2.2
Vrouw	18651	52.2	212.9	198	51.3	2.3

¹ Betreft het aantal personen positief voor SARS-CoV-2 of overleden aan COVID-19 met een datum van melding aan de GGD of een datum van overlijden in de periode van 16 januari 10:01 t/m 23 januari 10:00 uur.

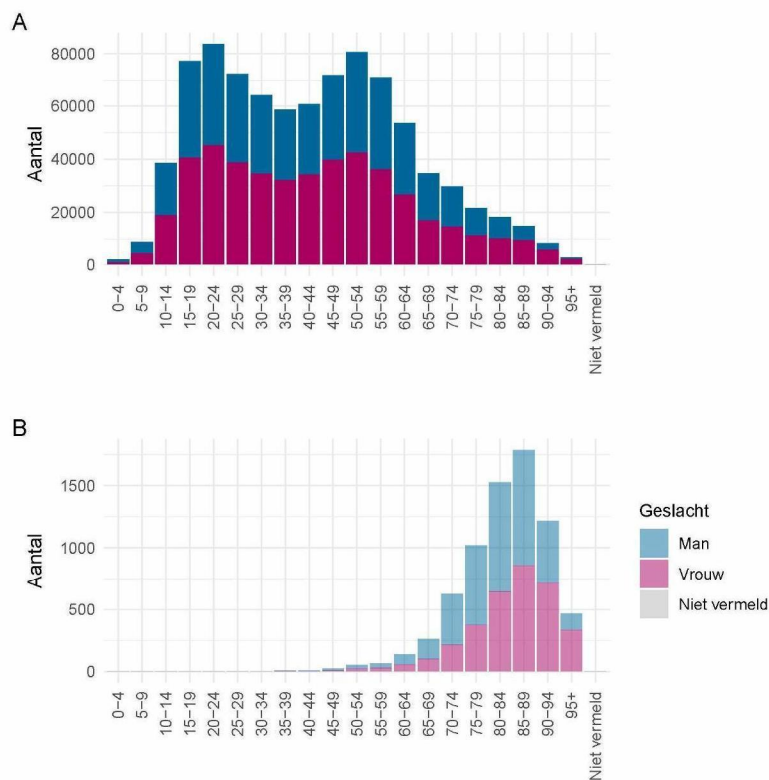
² Sinds 1 juni 2020 kan iedereen met klachten zich laten testen. Vanaf 1 december 2020 kunnen ook mensen zonder klachten zich laten testen als zij risico hebben gelopen op een besmetting. Toch is het aannemelijk dat niet alle met SARS-CoV-2 besmette personen daadwerkelijk getest worden. De werkelijke aantallen in Nederland zijn daarom waarschijnlijk hoger dan de aantallen die hier genoemd worden. Het werkelijke aantal overleden personen positief voor SARS-CoV-2 is hoger dan het aantal overleden patiënten gemeld in de surveillance. Dit komt doordat er geen meldingsplicht geldt voor overlijden aan COVID-19. De hier gepresenteerde sterftecijfers betreffen daarom een onderrapportage, en zijn weergegeven in grijs. Aan het RIVM wordt niet gemeld wie hersteld is.

³ Man-vrouwverdeling van het percentage van totaal aantal meldingen in de afgelopen week

⁴ Per 100.000 personen per geslacht.

⁵ Man-vrouwverdeling van het totaal aantal overlijdens in de afgelopen week.

4 LEEFTIJDVERDELING EN MAN-VROUWVERDELING VAN BIJ DE GGD'EN POSITIEF OP SARS-COV-2 GETESTE PERSONEN



Figuur 13: Leeftijdverdeling en man-vrouwverdeling van aan de GGD'ën gemelde personen positief voor SARS-CoV-2 vanaf 31 augustus 2020. (A) Leeftijdverdeling en man-vrouwverdeling van aan de GGD'ën gemelde personen positief voor SARS-CoV-2. (B) Leeftijdverdeling en man-vrouwverdeling van aan de GGD'ën gemelde overleden personen positief voor SARS-CoV-2. Het werkelijke aantal overleden personen positief voor SARS-CoV-2 is hoger dan het aantal overleden personen positief voor SARS-CoV-2 gemeld in de surveillance. Dit komt doordat er geen meldingsplicht geldt voor overlijden aan COVID-19. De hier gepresenteerde sterftecijfers betreffen daarom een onderrapportage en zijn in figuur B weergegeven in lichtere kleuren.

5 REISHISTORIE VAN BIJ DE GGD'EN POSITIEF OP SARS-COV-2 GETESTE PERSONEN VANAF
31 AUGUSTUS 2020 EN IN DE AFGELOPEN WEEK

5 Reishistorie van bij de GGD'en positief op SARS-CoV-2 geteste personen vanaf 31 augustus 2020 en in de afgelopen week

Tabel 6: Aantal aan de GGD'en gemelde personen met een positieve testuitslag voor SARS-CoV-2 die in de 14 dagen voor aanvang van de ziekte in het buitenland zijn geweest¹

	Vanaf 31 augustus		Afgelopen week ²	
	Aantal	%	Aantal	%
Totaal gemeld	873978		37381	
Reishistorie	15063	1.7	516	1.4
Geen reishistorie	751893	86.0	28901	77.3
Niet vermeld	107022	12.2	7964	21.3

¹ Of een persoon met een positieve testuitslag voor SARS-CoV-2 wel of geen reishistorie heeft, wordt vanaf 31 augustus 2020 bepaald door de volgende criteria: a) De persoon met een positieve testuitslag voor SARS-CoV-2 heeft bij de GGD aangegeven een reishistorie te hebben en b) er zit maximaal 14 dagen tussen de terugkomst dag en de eerste ziektedag van de persoon met een positieve testuitslag voor SARS-CoV-2.

² Meldingen die tussen 16 januari 10:00 en 23 januari 10:00 aan het RIVM zijn gedaan.

Tabel 7: Aantal aan de GGD'en gemelde personen met een positieve testuitslag voor SARS-CoV-2 die in de 14 dagen voor aanvang van de ziekte in het buitenland zijn geweest naar verblijfplaats

Land van verblijf	Vanaf 31 augustus		Afgelopen week ¹	
	Aantal	%	Aantal	%
België	2368	15.7	112	21.7
Duitsland	3191	21.2	109	21.1
Groot-Brittannië	385	2.6	34	6.6
Spanje	694	4.6	33	6.4
Polen	793	5.3	29	5.6
Ver. Arab. Emiraten	165	1.1	26	5.0
Frankrijk	1191	7.9	25	4.8
Marokko	369	2.4	14	2.7
Portugal	508	3.4	14	2.7
Roemenië	168	1.1	14	2.7
Oostenrijk	365	2.4	5	1.0
Turkije	1274	8.5	5	1.0
Verenigde Staten	189	1.3	5	1.0
Zwitserland	245	1.6	5	1.0
Curaçao	295	2.0	4	0.8
Zweden	204	1.4	4	0.8
Gereisd, maar land is niet vermeld	173	1.1	3	0.6
Italië	900	6.0	3	0.6
Griekenland	436	2.9	1	0.2
Tsjechië	175	1.2	0	0.0
Overig	2297	15.2	125	24.2

¹ Meldingen die tussen 16 januari 10:00 en 23 januari 10:00 aan het RIVM zijn gedaan.

6 *SETTING VAN MOGELIJKE BESMETTING VAN BIJ DE GGD'EN GEMELDE PERSONEN MET EEN POSITIEVE TESTUITSLAG VOOR SARS-COV-2 VANAF 31 AUGUSTUS 2020 EN IN DE AFGELOPEN WEEK*

6 Setting van mogelijke besmetting van bij de GGD'en gemelde personen met een positieve testuitslag voor SARS-CoV-2 vanaf 31 augustus 2020 en in de afgelopen week

In het brononderzoek, dat door de GGD wordt uitgevoerd, bij personen met een positieve testuitslag voor SARS-CoV-2, wordt nagegaan of er gerelateerde ziektegevallen zijn. Als dit het geval is wordt vermeld in welke setting de besmetting mogelijk heeft plaatsgevonden. Voor de gemelde personen met een positieve testuitslag voor SARS-CoV-2 waarbij sprake is van gerelateerde gevallen en waarvan de setting bekend is, wordt in Tabel 9 vermeld om welke setting het gaat.

Tabel 8: Aantal aan de GGD'en gemelde personen met een positieve testuitslag voor SARS-CoV-2 naar aanwezigheid van gerelateerde ziektegevallen¹

Gerelateerde ziektegevallen aanwezig	Vanaf 31 augustus		Afgelopen week ²	
	Aantal	%	Aantal	%
Totaal gemeld	873978		37381	
Ja, setting vermeld	445554	51.0	21328	57.1
Ja, setting niet vermeld	31584	3.6	157	0.4
Ja, setting onbekend	2084	0.2	47	0.1
Nee	273314	31.3	7878	21.1
Niet vermeld	121442	13.9	7971	21.3

¹ Sinds 1 juni 2020 kan iedereen met klachten zich laten testen. Vanaf 1 december 2020 kunnen ook mensen zonder klachten zich laten testen als zij risico hebben gelopen op een besmetting. Toch is het aannemelijk dat niet alle personen positief voor SARS-CoV-2 getest worden. De werkelijke aantallen in Nederland zijn daarom waarschijnlijk hoger dan de aantallen die hier genoemd worden.

² Meldingen die tussen 16 januari 10:00 en 23 januari 10:00 aan het RIVM zijn gedaan.

6 *SETTING VAN MOGELIJKE BESMETTING VAN BIJ DE GGD'EN GEMELDE PERSONEN MET EEN POSITIEVE TESTUITSLAG VOOR SARS-COV-2 VANAF 31 AUGUSTUS 2020 EN IN DE AFGELOPEN WEEK*

Tabel 9: Vermelde mogelijke settings van besmetting van aan de GGD'en gemelde personen met een positieve testuitslag voor SARS-CoV-2 waarbij sprake is van gerelateerde gevallen^{1,2}

Setting	Vanaf 31 augustus		Afgelopen week ³	
	Aantal	%	Aantal	%
Thuisituatie (huisgenoten inclusief niet-samenwonende partner)	234434	52.6	11406	53.5
Bezoek in de thuisituatie (van of bij familie, vrienden, enz.)	98395	22.1	4366	20.5
Werk situatie	64534	14.5	3764	17.6
Verpleeghuis of woonzorgcentrum voor ouderen ⁴	27542	6.2	1435	6.7
2e lijn gezondheidszorg / ziekenhuis	6090	1.4	388	1.8
Woonvoorziening voor mensen met een beperking	5508	1.2	296	1.4
Overige gezondheidszorg	4552	1.0	232	1.1
School en kinderopvang	22736	5.1	220	1.0
Overige woonvoorziening	2766	0.6	138	0.6
Religieuze bijeenkomsten	2189	0.5	117	0.5
1e lijn gezondheidszorg / huisarts	1580	0.4	115	0.5
Feest (feest, verjaardag, borrel, bruiloft, enz.)	1723	0.4	76	0.4
Dagopvang voor ouderen en mensen met een beperking	1423	0.3	91	0.4
Uitvaart	1394	0.3	90	0.4
Medereiziger / reis / vakantie	1247	0.3	31	0.1
Vlucht	309	0.1	16	0.1
Horeca	2459	0.6	29	0.1
Vrijtijdsbesteding, zoals sportclub	6575	1.5	25	0.1
Overige dagopvang	498	0.1	29	0.1
Hospice	618	0.1	24	0.1
Studentenvereniging/-activiteiten	816	0.2	9	0.0
Koor	185	0.0	1	0.0
Overig	5194	1.2	409	1.9

¹ Sinds 1 juni 2020 kan iedereen met klachten zich laten testen. Vanaf 1 december 2020 kunnen ook mensen zonder klachten zich laten testen als zij risico hebben gelopen op een besmetting. Toch is het aannemelijk dat niet alle personen positief voor SARS-CoV-2 getest worden. De werkelijke aantallen in Nederland zijn daarom waarschijnlijk hoger dan de aantallen die hier genoemd worden.

² Per positief op SARS-CoV-2 getest persoon kunnen meerdere settings gerapporteerd zijn. De percentages in Tabel 9 worden berekend ten opzichte van het aantal personen met een positieve testuitslag voor SARS-CoV-2 waarbij sprake is van gerelateerde gevallen en tenminste één setting is vermeld (Tabel 8).

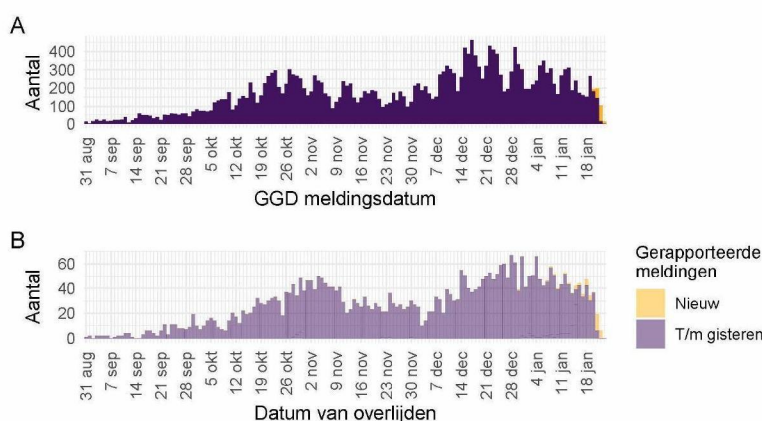
³ Meldingen die tussen 16 januari 10:00 en 23 januari 10:00 aan het RIVM zijn gedaan.

⁴ Vanaf 22 oktober 2020 wordt de setting 'verpleeghuis' niet meer automatisch toegewezen aan verpleeghuisbewoners woonachtig in een besmette locatie. Hierdoor is het percentage meldingen met de setting 'verpleeghuis' lager, maar wel representatiever.

7 Surveillantie van SARS-CoV-2 in verpleeghuizen, woonzorgcentra en gehandicaptenzorginstellingen vanaf 31 augustus 2020

7.1 Surveillantie van SARS-CoV-2 in verpleeghuizen en woonzorgcentra

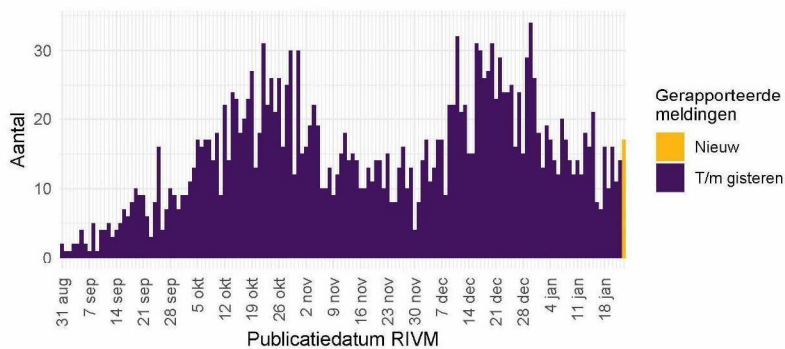
Vanaf 1 juli 2020 vraagt de GGD voor alle personen positief voor SARS-CoV-2 systematisch na of zij bewoner zijn van een verpleeghuis of woonzorgcentrum voor ouderen en niet werkzaam zijn in de gezondheidszorg. Indien onbekend is of een persoon in een verpleeghuis of woonzorgcentrum woont, maar de postcode (bijv. 1234AB) komt wel overeen met de vestiging van een woonzorgcentrum of verpleeghuis en de persoon is 70 jaar of ouder, wordt de persoon toch ingedeeld als bewoner van een verpleeghuis of woonzorgcentrum.



Figuur 14: Aantal verpleeghuis- en woonzorgcentrumbewoners met SARS-CoV-2 gemeld aan de GGD'en vanaf 31 augustus 2020¹. (A) Aantal gemelde verpleeghuis- en woonzorgcentrumbewoners met een positieve testuitslag voor SARS-CoV-2, naar GGD meldingsdatum. (B) Aantal overleden verpleeghuis- en woonzorgcentrumbewoners met een positieve testuitslag voor SARS-CoV-2, naar datum van overlijden.

¹ Meldingen aan het RIVM t/m 22 januari 10:00 uur zijn in deze grafieken weergegeven in paars. Meldingen van 22 januari 10:01 uur t/m 23 januari 10:00 uur zijn weergegeven in geel. Er geldt geen meldingsplicht voor overlijden aan COVID-19. De hier gepresenteerde sterftecijfers betreffen daarom een onderrapportage, en zijn weergegeven in lichtere kleuren.

7 SURVEILLANCE VAN SARS-COV-2 IN VERPLEEGHUIZEN, WOONZORGCENTRA EN GEHANDICAPTENZORGINSTELLINGEN VANAF 31 AUGUSTUS 2020



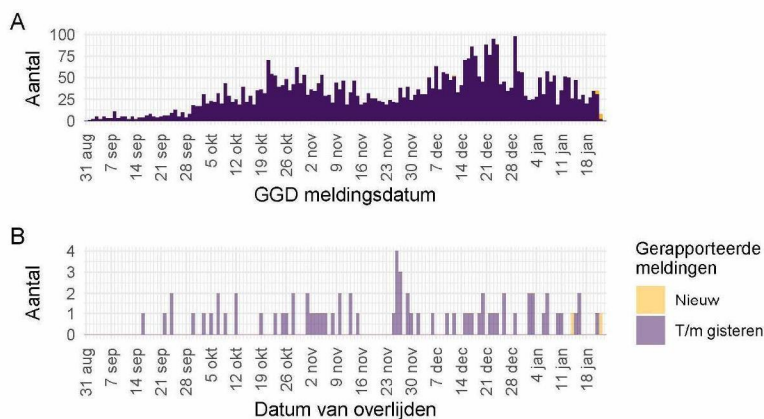
Figuur 15: Aantal nieuwe verpleeghuis- en woonzorgcentrumlocaties met SARS-CoV-2 vanaf 31 augustus 2020¹. Aantal nieuwe verpleeghuis- en woonzorgcentrumlocaties waar sprake is van tenminste één SARS-CoV-2 besmetting op basis van een positieve test. Een verpleeghuis of woonzorgcentrum wordt meegeteld als 'nieuwe locatie' wanneer er tenminste 28 dagen vóór de positieve test geen nieuwe personen met een positieve testuitslag voor SARS-CoV-2 zijn gemeld.

¹ Meldingen aan het RIVM t/m 22 januari 10:00 uur zijn in deze grafieken weergegeven in paars. Meldingen van 22 januari 10:01 uur t/m 23 januari 10:00 uur zijn weergegeven in geel.

7 SURVEILLANCE VAN SARS-COV-2 IN VERPLEEGHUIZEN, WOONZORGCENTRA EN GEHANDICAPTENZORGINSTELLINGEN VANAF 31 AUGUSTUS 2020

7.2 Surveillance van SARS-CoV-2 in gehandicapteninstellingen

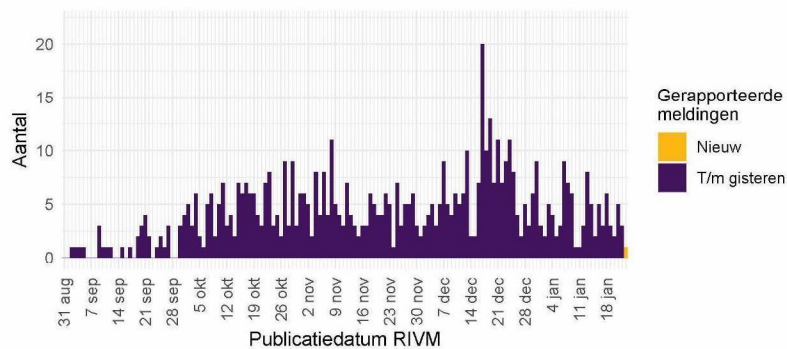
Vanaf 1 juli wordt gestructureerd nagevraagd of een persoon in een gehandicaptenzorginstelling woont.



Figuur 16: Aantal gehandicaptenzorginstellingbewoners met een positieve testuitslag voor SARS-CoV-2 gemeld aan de GGD'en vanaf 31 augustus 2020¹. (A) Aantal gemelde gehandicaptenzorginstellingbewoners met een positieve testuitslag voor SARS-CoV-2, naar GGD meldingsdatum. (B) Aantal overleden gehandicaptenzorginstellingbewoners met een positieve testuitslag voor SARS-CoV-2, naar datum van overlijden.

¹ Meldingen aan het RIVM t/m 22 januari 10:00 uur zijn in deze grafieken weergegeven in paars. Meldingen van 22 januari 10:01 uur t/m 23 januari 10:00 uur zijn weergegeven in geel. Er geldt geen meldingsplicht voor overlijden aan COVID-19. De hier gepresenteerde sterftecijfers betreffen daarom een onderrapportage, en zijn weergegeven in lichtere kleuren.

7 SURVEILLANCE VAN SARS-COV-2 IN VERPLEEGHUIZEN, WOONZORGCENTRA EN GEHANDICAPTENZORGINSTELLINGEN VANAF 31 AUGUSTUS 2020



Figuur 17: Aantal nieuwe gehandicaptenzorginstellinglocaties met SARS-CoV-2 vanaf 31 augustus 2020, waar sprake is van tenminste één SARS-CoV-2 besmetting op basis van een positieve test¹. Een gehandicaptenzorginstelling wordt meegeteld als 'nieuwe locatie' wanneer er tenminste 28 dagen vóór de huidige positieve test geen nieuwe personen met een positieve testuitslag voor SARS-CoV-2 zijn gemeld.

¹ Meldingen aan het RIVM t/m 22 januari 10:00 uur zijn in deze grafieken weergegeven in paars. Meldingen van 22 januari 10:01 uur t/m 23 januari 10:00 uur zijn weergegeven in geel.

8 Bron- en contactonderzoek van SARS-CoV-2 meldingen aan de GGD'en

Wanneer iemand besmet is met SARS-CoV-2 start de GGD met bron- en contactonderzoek (BCO) volgens een landelijk protocol, met als doel om verdere verspreiding van het virus te voorkomen. Het contactonderzoek richt zich op personen met wie de besmette persoon de afgelopen tijd in contact is geweest. Nauwe contacten zijn mensen waarmee langer dan 15 minuten op minder dan 1,5 meter afstand contact is geweest tijdens de besmettelijke periode, waarbij onderscheid wordt gemaakt tussen huisgenoten en overige nauwe contacten. Andere (niet nauwe) contacten van de besmette persoon zijn mensen die langer dan 15 minuten met de persoon in dezelfde ruimte waren, maar waar wel 1,5 meter afstand was.

De GGD neemt contact op met de nauwe contacten van de besmette persoon en bespreekt leefregels waaronder het thuis in quarantaine blijven. De andere (niet nauwe) contacten krijgen een brief of e-mail. Contacten moeten zich bij de eerste klachten zo snel mogelijk laten testen. Nauwe contacten kunnen zich sinds 1 december vanaf dag 5 na laatste blootstelling aan de besmette persoon ook laten testen als zij geen klachten hebben. Nauwe contacten worden op individuele basis geregistreerd, indien zij gelinkt zijn aan meerdere besmette personen worden ze niet dubbel geregistreerd. Niet nauwe contacten worden pas individueel geregistreerd als ze zich bij de GGD melden met klachten.

In periodes met een groot aantal besmettingen kan de uitvoering en registratie van het BCO door de GGD'en tijdelijk worden aangepast. Deze GGD'en vragen besmette personen dan zelf hun contacten te waarschuwen met behulp van informatie van de GGD. Als volgens een arts van de GGD sprake is van een risicogroep of risicovolle situatie wordt het BCO wel volgens de landelijke werkwijze uitgevoerd.

8 BRON- EN CONTACTONDERZOEK VAN SARS-COV-2 MELDINGEN AAN DE GGD'EN

Tabel 10: Per kalenderweek: aantallen aan de GGD'en gemelde personen met een positieve testuitslag voor SARS-CoV-2, aantallen gevonden in het kader van bron- en contactonderzoek en aantallen waarbij contactinventarisatie is uitgevoerd¹

Start week	Nieuwe meldingen	Gevonden via BCO ²		Contactinventarisatie uitgevoerd	
		Aantal	%	Aantal	%
31-08-2020	4976	874	17.6	4871	97.9
07-09-2020	8082	1287	15.9	7913	97.9
14-09-2020	13613	1733	12.7	13216	97.1
21-09-2020	19066	1836	9.6	18242	95.7
28-09-2020	27061	1917	7.1	25513	94.3
05-10-2020	42642	2214	5.2	38815	91.0
12-10-2020	56650	2944	5.2	51677	91.2
19-10-2020	66494	3854	5.8	62085	93.4
26-10-2020	63188	7159	11.3	56619	89.6
02-11-2020	44267	6951	15.7	40107	90.6
09-11-2020	37641	7325	19.5	34791	92.4
16-11-2020	36751	8164	22.2	34075	92.7
23-11-2020	33352	8139	24.4	30917	92.7
30-11-2020	42076	11465	27.2	38950	92.6
07-12-2020	60019	16717	27.9	54019	90.0
14-12-2020	78000	22078	28.3	65605	84.1
21-12-2020	67084	21372	31.9	56564	84.3
28-12-2020	56137	20322	36.2	48926	87.2
04-01-2021	50492	19114	37.9	45968	91.0
11-01-2021	39151	15167	38.7	35703	91.2

¹ Contactinventarisatie houdt in dat de GGD voor elke nieuwe SARS-CoV-2 melding in kaart brengt welke contacten deze persoon met een positieve testuitslag voor SARS-CoV-2 heeft gehad tijdens de besmettelijke periode, die twee dagen voor de start van de klachten begint.

² Meldingen waarbij de persoon met een positieve testuitslag voor SARS-CoV-2 in het kader van BCO door de GGD of door een andere persoon met een positieve testuitslag voor SARS-CoV-2 is gewaarschuwd.

8 BRON- EN CONTACTONDERZOEK VAN SARS-COV-2 MELDINGEN AAN DE GGD'EN

Tabel 11: Totaal aantal contacten van gemelde personen met een positieve testuitslag voor SARS-CoV-2 en gemiddeld aantal contacten per gemelde personen met een positieve testuitslag voor SARS-CoV-2 per kalenderweek per categorie contact¹

Start week ²	Huisgenoten		Overig nauwe contacten		Niet nauwe contacten	
	Totaal	Gemiddeld aantal	Totaal	Gemiddeld aantal	Totaal	Gemiddeld aantal
02-11-2020	77788	2.1	54565	1.5	140442	4.1
09-11-2020	68825	2.1	40344	1.3	138565	4.5
16-11-2020	70303	2.2	39427	1.2	163146	5.3
23-11-2020	65764	2.2	35653	1.2	172852	6.0
30-11-2020	83549	2.2	48768	1.3	228269	6.2
07-12-2020	117500	2.2	80471	1.5	328505	6.4
14-12-2020	137572	2.1	88660	1.4	340667	5.5
21-12-2020	115089	2.1	68903	1.3	155584	2.9
28-12-2020	92348	1.9	80244	1.7	99338	2.1
04-01-2021	85492	1.9	58180	1.3	104704	2.4
11-01-2021	61557	1.8	34930	1.0	99570	2.9

¹ Hierbij worden alleen de nieuwe SARS-CoV-2 meldingen meegenomen waarbij contactinventarisatie is uitgevoerd.

² Aantallen huisgenoten, overige nauwe contacten en niet nauwe contacten per gemelde persoon met een positieve testuitslag voor SARS-CoV-2, zijn systematisch nagevraagd sinds 28 oktober 2020.

Tabel 12: Aantal nauwe contacten dat opgevolgd wordt door de GGD en aantal en percentage met een SARS-CoV-2 infectie, per categorie nauw contact, per kalenderweek^{1,2}

Start week ³	Huisgenoten			Overig nauwe contacten		
	Aantal	Aantal positief	% Positief	Aantal	Aantal positief	% Positief
02-11-2020	7733	1112	14.4	4107	255	6.2
09-11-2020	23487	4037	17.2	13085	976	7.5
16-11-2020	30875	5215	16.9	16646	1215	7.3
23 11 2020	32731	6412	19.6	17759	1474	8.3
30-11-2020	35060	8208	23.4	20840	2212	10.6
07-12-2020	18763	4319	23.0	11299	1245	11.0
14-12-2020	7540	1524	20.2	3896	292	7.5
21-12-2020	5742	1211	21.1	3006	287	9.5
28-12-2020	10966	2747	25.1	9020	1028	11.4
04-01-2021	24947	5722	22.9	15543	1562	10.0
11-01-2021	28839	6457	22.4	17100	1724	10.1

¹ Het betreft alleen nauwe contacten die op individuele basis geregistreerd zijn door de GGD.

² In verband met de monitorperiode van 10 dagen zijn de gegevens over het aantal en percentage positief geteste contacten niet volledig voor de meest recente periode.

³ Het aantal positieve en percentage positieve contacten in de grijze weken zijn onderschattingen van de werkelijke aantallen en percentages in verband met een afgeschaald BCO.

9 SARS-CoV-2 testen afgenomen door de GGD'en vanaf 31 augustus

Vanaf 1 juni 2020 kunnen alle personen met klachten passend bij SARS-CoV-2 infectie zich laten testen door de GGD. Vanaf 1 december 2020 kunnen ook mensen zonder klachten zich laten testen als zij in contact zijn geweest met een persoon die positief is getest op SARS-CoV-2 infectie. Voor 1 juni is in alle GGD regio's het afspraken- en uitslagensysteem CoronIT geïmplementeerd. Onderstaande rapportage is gebaseerd op CoronIT data van voorbije volledige kalenderweken vanaf 1 juni 2020, geëxporteerd op 22 januari 2021.

Totale aantallen uitslagen zijn gebaseerd op alleen positieve en negatieve uitslagen, testen met uitslag heranalyse of onbeoordeelbaar zijn geëxcludeerd. Omdat alleen geboortjaar beschikbaar is om de leeftijd van personen getest op SARS-CoV-2 infectie te bepalen, is het jaar van testafname minus het geboortjaar gebruikt om de leeftijd toe te kennen. Dit betekent dat een deel van de personen getest op SARS-CoV-2 een jaar te oud is ingeschat.

9 SARS-COV-2 TESTEN AFGENOMEN DOOR DE GGD'EN VANAF 31 AUGUSTUS

Tabel 13: Aantal testen uitgevoerd door de GGD'en, met bekende uitslag

Datum van - tot ¹	Aantal testen met uitslag	Aantal positief	Percentage positief
01-06-2020 - 07-06-2020	48882	988	2.0
08-06-2020 - 14-06-2020	57152	844	1.5
15-06-2020 - 21-06-2020	61679	569	0.9
22-06-2020 - 28-06-2020	61357	429	0.7
29-06-2020 - 05-07-2020	67364	377	0.6
06-07-2020 - 12-07-2020	75055	463	0.6
13-07-2020 - 19-07-2020	88626	926	1.0
20-07-2020 - 26-07-2020	111527	1196	1.1
27-07-2020 - 02-08-2020	101608	2417	2.4
03-08-2020 - 09-08-2020	98773	3687	3.7
10-08-2020 - 16-08-2020	106024	3842	3.6
17-08-2020 - 23-08-2020	135805	3402	2.5
24-08-2020 - 30-08-2020	156381	3425	2.2
31-08-2020 - 06-09-2020	176778	5171	2.9
07-09-2020 - 13-09-2020	191388	7650	4.0
14-09-2020 - 20-09-2020	192941	12238	6.3
21-09-2020 - 27-09-2020	207346	16623	8.0
28-09-2020 - 04-10-2020	221201	21688	9.8
05-10-2020 - 11-10-2020	278479	37915	13.6
12-10-2020 - 18-10-2020	310727	47086	15.2
19-10-2020 - 25-10-2020	321384	59095	18.4
26-10-2020 - 01-11-2020	293883	48730	16.6
02-11-2020 - 08-11-2020	244019	35492	14.5
09-11-2020 - 15-11-2020	226395	31285	13.8
16-11-2020 - 22-11-2020	254342	30592	12.0
23-11-2020 - 29-11-2020	259368	28786	11.1
30-11-2020 - 06-12-2020	321429	37475	11.7
07-12-2020 - 13-12-2020	442954	53530	12.1
14-12-2020 - 20-12-2020	479764	65560	13.7
21-12-2020 - 27-12-2020	410584	53398	13.0
28-12-2020 - 03-01-2021	349709	47784	13.7
04-01-2021 - 10-01-2021	324287	41720	12.9
11-01-2021 - 17-01-2021	294704	32352	11.0
Totaal	6971915	736735	10.6

¹ De gegevens van de meest recente week zijn nog niet volledig.

9 SARS-COV-2 TESTEN AFGENOMEN DOOR DE GGD'EN VANAF 31 AUGUSTUS

Tabel 14: Aantal testen uitgevoerd door de GGD'en, met bekende testuitslag vanaf 31 augustus per leeftijdsgroep.

Leeftijdsgroep	Vanaf 31 augustus			Afgelopen kalenderweek ¹		
	Aantal getest met uitslag	Aantal positief	Percentage positief	Aantal getest	Aantal positief	Percentage positief
0 - 12	183757	23852	13.0	9106	1213	13.3
13 - 17	499634	60154	12.0	12642	1737	13.7
18 - 24	782477	102469	13.1	37239	4419	11.9
25 - 29	568553	61453	10.8	26868	2648	9.9
30 - 39	1133196	104291	9.2	50920	4482	8.8
40 - 49	910850	110537	12.1	43257	4317	10.0
50 - 59	828813	124726	15.0	51654	6244	12.1
60 - 69	561131	73670	13.1	36575	4099	11.2
70+	330627	52270	15.8	26275	3162	12.0
Niet vermeld	2644	748	28.3	168	31	18.5

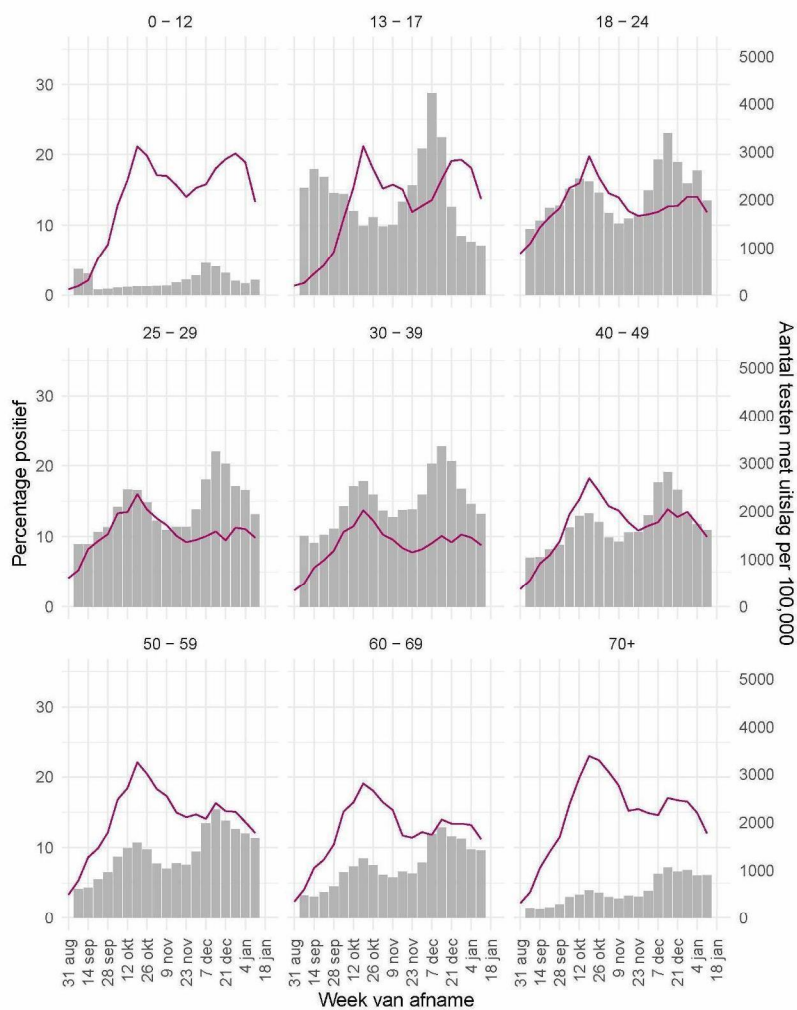
¹ Van 11 januari tot en met 17 januari.

Tabel 15: Aantal testen uitgevoerd door de GGD'en, met bekende testuitslag vanaf 31 augustus per geslacht.

Geslacht	Vanaf 31 augustus			Afgelopen kalenderweek ¹		
	Aantal getest met uitslag	Aantal positief	Percentage positief	Aantal getest met uitslag	Aantal positief	Percentage positief
Man	2556608	342685	13.4	133906	15805	11.8
Vrouw	3219238	367465	11.4	159788	16409	10.3
Niet vermeld	25836	4020	15.6	1010	138	13.7

¹ Van 11 januari tot en met 17 januari.

9 SARS-COV-2 TESTEN AFGENOMEN DOOR DE GGD'EN VANAF 31 AUGUSTUS



Figuur 18: Aantal testen¹ en percentage positieve testen per kalenderweek en per leeftijdsgroep vanaf 31 augustus 2020².

¹ De doorlopende paarse lijn geeft het percentage positief weer (y-as linkerzijde). De grijze balkjes geven het aantal afgenomen tests per 100.000 inwoners weer (y-as rechterzijde). ² Vanaf 19 september is het testbeleid voor kleine kinderen (0 tot 4 jaar) en kinderen die op de basisschool zitten veranderd.

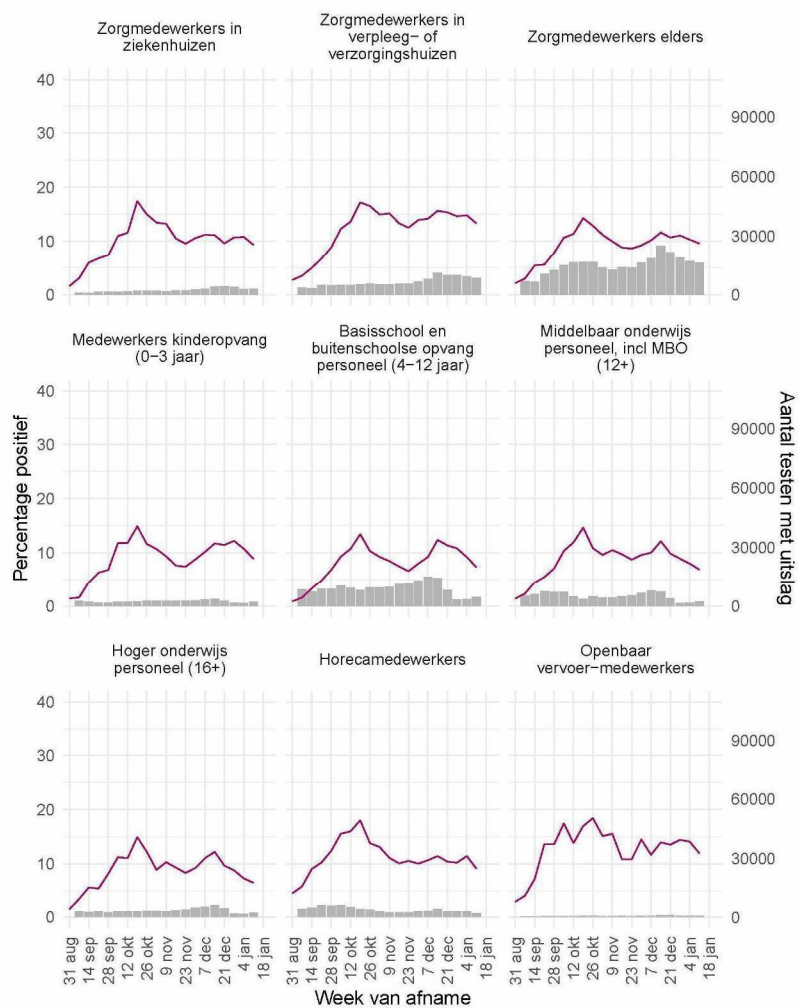
9 SARS-COV-2 TESTEN AFGENOMEN DOOR DE GGD'EN VANAF 31 AUGUSTUS

Tabel 16: Aantal testen en percentage positief per doelgroep uitgevoerd door de GGD'en.

Groep	Vanaf 31 augustus			Afgelopen kalenderweek ¹		
	Aantal getest	Aantal positief	Percentage positief	Aantal getest	Aantal positief	Percentage positief
Zorgmedewerkers ziekenhuizen	45991	4817	10.5	3141	293	9.3
Zorgmedewerkers verpleeg- of verzorgingshuizen	126196	16617	13.2	8374	1115	13.3
Zorgmedewerkers elders	296604	29598	10.0	16277	1560	9.6
Kinderopvang medewerkers	49045	4457	9.1	2154	191	8.9
Basisschool- en BSO personeel	182452	14980	8.2	4659	340	7.3
Middelbaar onderwijspersoneel	101887	8820	8.7	2491	171	6.9
Hoger onderwijspersoneel	69662	6456	9.3	2227	145	6.5
Horeca	81693	9332	11.4	2115	193	9.1
OV medewerkers	12429	1672	13.5	670	80	11.9
Handhaving ²	47817	5069	10.6	2658	226	8.5
Kappers, manicures, pedicures en schoonheidsspecialisten	22065	2846	12.9	126	18	14.3
Overige contactberoepen	655974	75195	11.5	33550	3447	10.3
Mantelzorgers	12812	1299	10.1	716	59	8.2
Overige niet-contact beroepen	1205382	133887	11.1	65551	6363	9.7
Getest ihkv BCO (0-17 jaar) ^{3,4}	6793	1953	28.8	0	0	0.0
Getest ihkv BCO (18+) ^{3,4}	16516	5191	31.4	0	0	0.0
Onbekend	2868364	391981	13.7	149995	18151	12.1

¹ Van 11 januari tot en met 17 januari.² Onder handhaving vallen medewerkers bij politie, BOA, marechaussee, brandweer en Dienst Justitiële Inrichtingen.³ Voor deze personen is geregistreerd dat zij getest zijn in het kader van bron- en contactonderzoek (BCO). Het werkelijk aantal geteste personen vanwege BCO is waarschijnlijk hoger.⁴ Voor testen afgenomen sinds 27 november 2020 ontbreekt informatie of deze in het kader van bron- en contactonderzoek (BCO) zijn afgenomen.

9 SARS-COV-2 TESTEN AFGENOMEN DOOR DE GGD'EN VANAF 31 AUGUSTUS



Figuur 19: Aantal testen¹ en percentage positieve testen per kalenderweek en per doelgroep vanaf 31 augustus 2020².

¹ De doorlopende paarse lijn geeft het percentage positief weer (y-as linkerzijde). De grijze balkjes geven het absolute aantal afgenomen tests weer (y-as rechterzijde). ² Vanaf 19 september is het testbeleid voor kleine kinderen (0 tot 4 jaar) en kinderen die op de basisschool zitten veranderd.

9 SARS-COV-2 TESTEN AFGENOMEN DOOR DE GGD'EN VANAF 31 AUGUSTUS



Figuur 20: Aantal testen¹ en percentage positieve testen per kalenderweek en per doelgroep vanaf 31 augustus 2020².

¹ De doorlopende paarse lijn geeft het percentage positief weer (y-as linkerzijde). De grijze balkjes geven het absolute aantal afgenomen tests weer (y-as rechterzijde). ² Vanaf 19 september is het testbeleid voor kleine kinderen (0 tot 4 jaar) en kinderen die op de basisschool zitten veranderd.

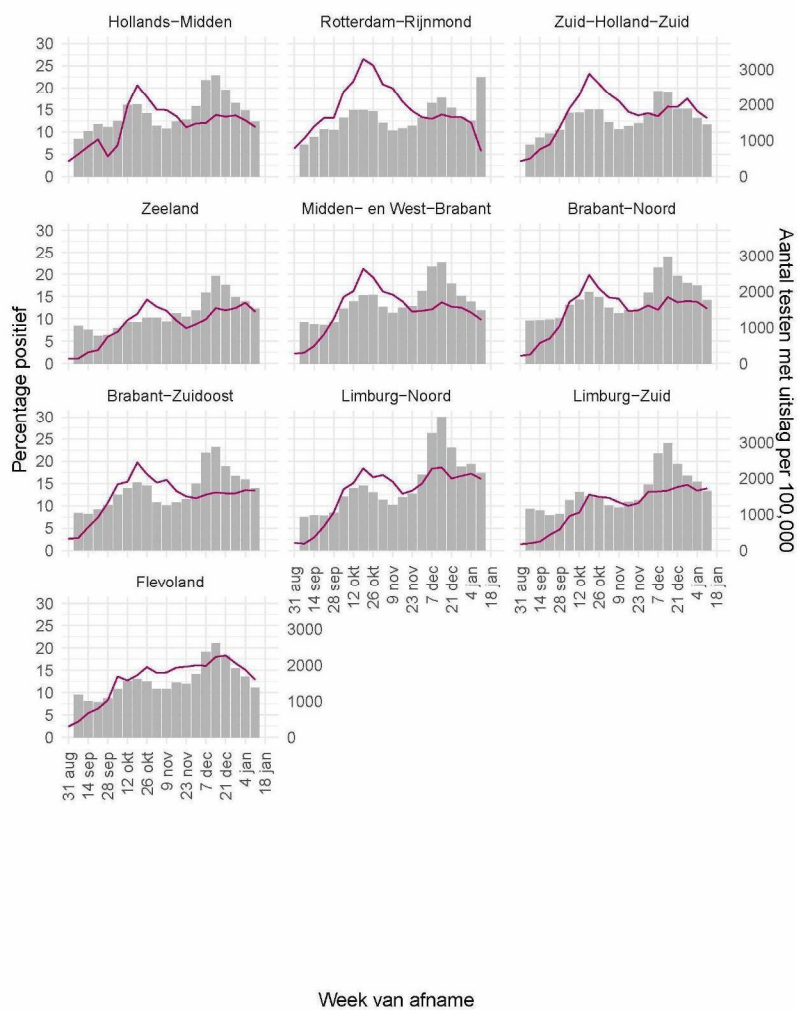
9 SARS-COV-2 TESTEN AFGENOMEN DOOR DE GGD'EN VANAF 31 AUGUSTUS



Figuur 21: Aantal testen¹ per week en percentage positieve testen per kalenderweek per veiligheidsregio vanaf 31 augustus 2020 (deel 1).

¹ De doorlopende paarse lijn geeft het percentage positief weer (y-as linkerzijde). De grijze balkjes geven het aantal afgenomen tests per 100.000 inwoners weer (y-as rechterzijde).

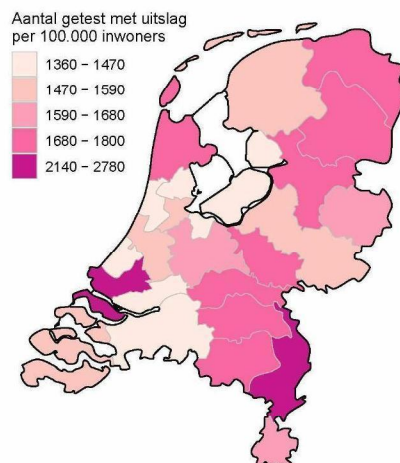
9 SARS-COV-2 TESTEN AFGENOMEN DOOR DE GGD'EN VANAF 31 AUGUSTUS



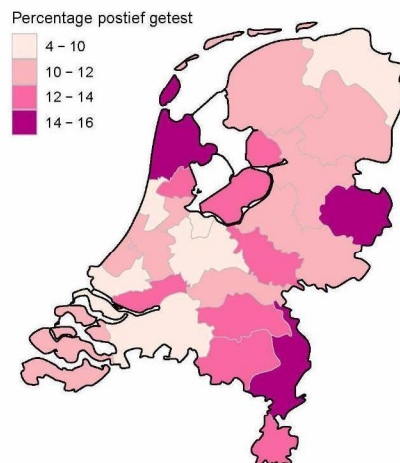
Figuur 22: Aantal testen¹ per week en percentage positieve testen per kalenderweek per veiligheidsregio vanaf 31 augustus 2020 (deel 2).

¹ De doorlopende paarse lijn geeft het percentage positief weer (y-as linkerzijde). De grijze balkjes geven het aantal afgenomen tests per 100.000 inwoners weer (y-as rechterzijde).

9 SARS-COV-2 TESTEN AFGENOMEN DOOR DE GGD'EN VANAF 31 AUGUSTUS



Figuur 23: Aantal geteste personen voor SARS-CoV-2 waarvan de testuitslag bekend is per 100.000 inwoners per veiligheidsregio op basis van woonplaats van de geteste personen in de afgelopen kalenderweek (van 11 januari tot en met 17 januari). De grijze lijnen geven de grenzen van de veiligheidsregio's weer.



Figuur 24: Percentage positieve testen per veiligheidsregio waar op basis van woonplaats van de persoon met een testuitslag voor SARS-CoV-2 in de afgelopen kalenderweek (van 11 januari tot en met 17 januari). De grijze lijnen geven de grenzen van de veiligheidsregio's weer.

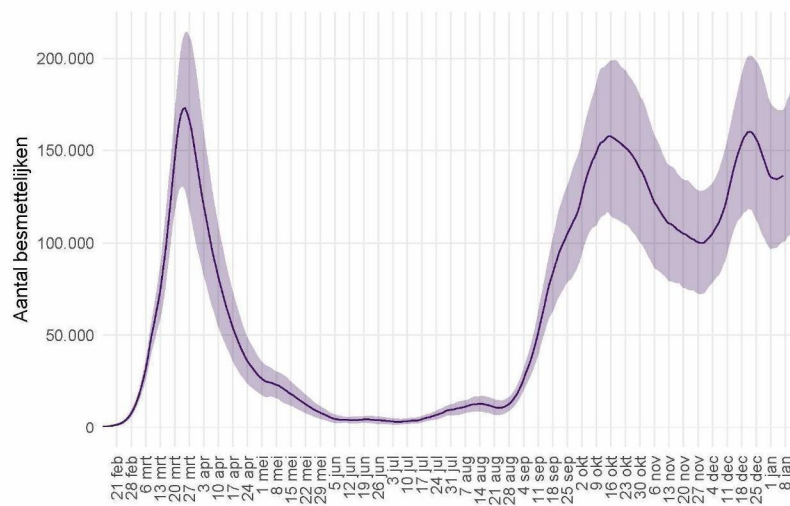
10 Schattingen en berekeningen

10.1 Schatting van het aantal besmettelijke personen gebaseerd op gegevens t/m 15 januari 2021

Als iemand het coronavirus oploopt, is hij/zij een tijd lang besmettelijk voor anderen. Hoe lang dit duurt, verschilt van persoon tot persoon. Op basis van verschillende gegevensbronnen over hoeveel mensen het coronavirus opgelopen hebben in een bepaalde periode, kan een inschatting worden gemaakt van het aantal besmettelijke personen in de algemene bevolking. Deze schatting gaat gepaard met onzekerheid: het exacte aantal is onbekend, maar we kunnen door berekeningen aangeven tussen welke waarden het zich waarschijnlijk bevindt. Op 7 januari lag het geschatte aantal besmettelijken waarschijnlijk tussen 100879 en 171595 personen.

De methode om het aantal besmettelijken te schatten is voortdurend in ontwikkeling. Het aantal besmettelijken wordt nu geschat op basis van serologische gegevens en ziekenhuisopnames per leeftijdsgroep. De seroprevalentie (het aantal mensen dat aantoonbare antistoffen heeft tegen SARS-CoV-2) per leeftijdsgroep geeft een goed beeld van hoeveel mensen er tot aan het moment van meting besmet zijn geraakt. Hierbij gaan we ervan uit dat iemand die een antilichaamrespons tegen SARS-CoV-2 heeft ook ooit besmettelijk is geweest. Gecombineerd met het totaal aantal ziekenhuisopnames tot aan datzelfde moment wordt het aantal besmette personen per ziekenhuisopname geschat; dit aantal verschilt per leeftijdsgroep. Op deze manier kunnen recente ziekenhuisopnames omgerekend worden naar recente besmettingen. Voor het berekenen van het aantal besmettelijke personen *per dag* in Nederland wordt ook de duur van besmettelijkheid gebruikt. Op basis van informatie over de incubatietijd en de gerapporteerde tijd tussen de eerste ziekte-dagen van geïnfecteerde en besmetter, kunnen we veronderstellen dat een besmet persoon van twee dagen vóór de eerste symptomen tot vier tot acht dagen na de eerste symptomen besmettelijk is.

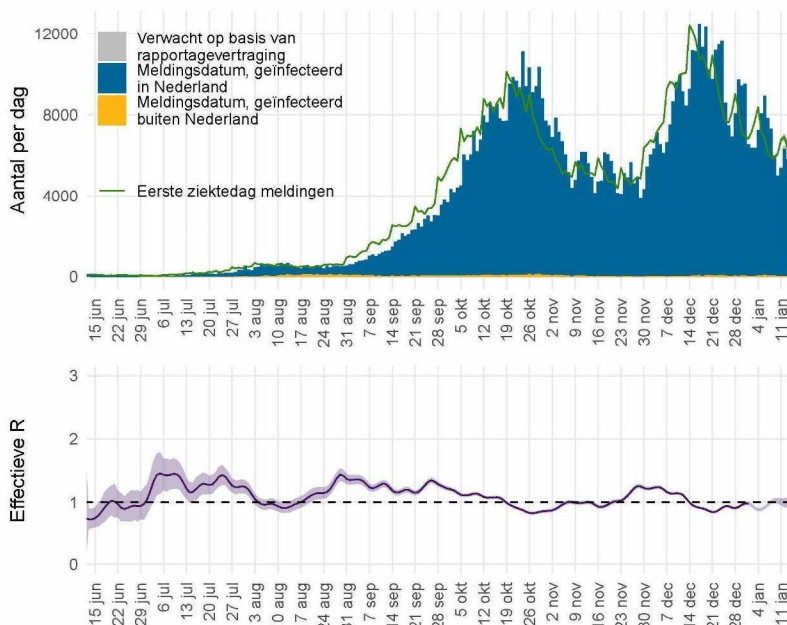
Vanaf 8 oktober gebruiken we serologische gegevens uit de tweede Pienter-Coronastudie van het RIVM. De belangrijkste resultaten van deze studie staan hier. In deze studie zijn begin juni antistoffen bepaald in een willekeurige steekproef van de Nederlandse bevolking. Vóór 8 oktober gebruikten we de gegevens uit de eerste Pienter-Coronastudie, van begin april. Tussen 12 juni en 8 oktober werd het aantal besmettelijken ook gebaseerd op het aantal meldingen omdat de ziekenhuisopnames erg laag waren; deze stap wordt nu achterwege gelaten.



Figuur 25: Het geschatte aantal besmettelijke personen voor Nederland. De figuur geeft het aantal besmettelijke personen op basis van het aantal ziekenhuisopnames gerapporteerd door stichting NICE, met de meest aannemelijke waarde (lijn) en het 95% betrouwbaarheidsinterval. Door de tijdsduur tussen eerste ziektedag en rapportagevertraging, kunnen we betrouwbare schattingen maken van het aantal besmettelijken langer dan 7 dagen geleden. Voor schattingen in de afgelopen 7 dagen is de betrouwbaarheid niet groot, en voor deze periode wordt de meest aannemelijke waarde weggelaten.

10.2 Het reproductiegetal R gebaseerd op gegevens t/m 15 januari 2021

Het reproductiegetal R geeft het gemiddeld aantal mensen dat besmet wordt door een persoon met SARS-CoV-2. Voor de schatting van dit reproductiegetal gebruiken we het aantal gemelde SARS-CoV-2 gevallen per dag in Nederland. Omdat een SARS-CoV-2 geval met enige vertraging doorgegeven wordt in het rapportagesysteem, corrigeren we het aantal gevallen voor deze vertraging¹. Voor een groot deel van de gemelde gevallen is de eerste ziektedag bekend. Deze informatie wordt gebruikt om de eerste ziektedag voor de overige gevallen te schatten. Door het aantal SARS-CoV-2 gevallen per datum van eerste ziektedag weer te geven is direct te zien of het aantal infecties toeneemt, piekt of afneemt. Voor de berekening van het reproductiegetal is het ook nodig te weten wat de tijdsduur is tussen de eerste ziektedag van een SARS-CoV-2 geval en de eerste ziektedag van zijn of haar besmetter. Deze tijdsduur is gemiddeld 4 dagen, berekend op basis van SARS-CoV-2 meldingen aan de GGD. Met deze informatie wordt de waarde van het reproductiegetal berekend zoals beschreven in Wallinga & Lipsitch 2007². Tot 12 juni werd het reproductiegetal berekend op basis van COVID-19 ziekenhuisopnames.



Figuur 26: Het effectieve reproductiegetal R voor Nederland.

¹van de Kastele J, Eilers PHC, Wallinga J. Nowcasting the Number of New Symptomatic Cases During Infectious Disease Outbreaks Using Constrained P-spline Smoothing. *Epidemiology*. 2019;30(5):737-745. doi:10.1097/EDE.0000000000001050.

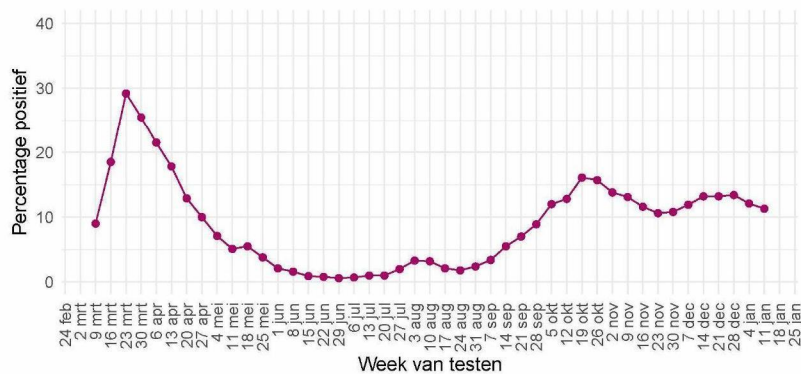
²Wallinga J, Lipsitch M. How generation intervals shape the relationship between growth rates and reproductive numbers. *Proc Biol Sci*. 2007;274(1609):599-604. doi:10.1098/rspb.2006.3754.

Figuur 26 geeft in blauw het aantal SARS-CoV-2 gevallen in Nederland naar meldingsdatum, zoals gemeld aan de GGD'en. In grijs is het verwachte extra aantal gevallen weergegeven, op basis van correctie voor rapportagevertraging. Het aantal gevallen per datum van eerste ziektedag is weergegeven in groen. Bij gevallen waar de eerste ziektedag niet bekend is, is deze geschat. Op basis van deze eerste ziektedag wordt het reproductiegetal berekend. De meest aannemelijke waarde van het reproductiegetal is weergegeven als paarse lijn in de onderste figuur. Wanneer de groene lijn in de bovenste figuur een stijgende trend heeft is het reproductiegetal groter dan 1, wanneer de groene lijn een dalende trend heeft is het reproductiegetal kleiner dan 1. De onzekerheidsmarge van een reproductiegetal is groter als er weinig gevallen zijn (paars, het 95% betrouwbaarheidsinterval). Bij lage aantallen gevallen wordt de onzekerheid van het reproductiegetal groter en kan deze meer schommelen. Als de schatting boven de waarde 1 komt, moet eerst naar de bandbreedte worden gekeken voordat er conclusies kunnen worden getrokken. De rapportagevertragingen en de tijdsduur tussen opeenvolgende infecties betekenen in Nederland dat we betrouwbare schattingen kunnen maken van de waarde van het reproductiegetal R langer dan 14 dagen geleden. Schattingen van het reproductiegetal R recenter dan 14 dagen geleden kunnen een indicator zijn voor de uiteindelijke waarde, maar zijn niet betrouwbaar als voorspeller. De betrouwbaarheid van de schatting wordt kleiner voor recentere dagen, omdat de meldingen voor recente dagen nog niet volledig gerapporteerd zijn en de aantallen meldingen voor toekomstige dagen nog niet bekend kunnen zijn. Daarom wordt over de meest recente 14 dagen geen puntschatting van R gegeven, maar wel de boven- en ondergrens. Op 1 januari was het reproductiegetal R gemiddeld 0.98 (0.96 – 1.01, 95% betrouwbaarheidsinterval).

11 SARS-CoV-2 gegevens uit overige bronnen

11.1 SARS-CoV-2 laboratoriumtests op basis van de virologische weekstaten

Om zicht te houden op het aantal geteste personen en het aantal positief geteste personen op het SARS-CoV-2 virus in Nederland, is alle laboratoria in Nederland die diagnostiek voor SARS-CoV-2 uitvoeren gevraagd om deze data wekelijks te melden. De laboratoria rapporteren op maandag voor 12 uur over de voorgaande kalenderweek. Sinds september 2020 is er sprake van een onderrapportage van het aantal labuitslagen, doordat (nog) niet alle laboratoria (kunnen) melden in de virologische dagstaten en er achterstanden zijn bij het melden van laboratoriumuitslagen.



Figuur 27: Percentage van personen die getest zijn op SARS-CoV-2 waarbij de testuitslag positief was, per kalenderweek, gemeld door de virologische laboratoria.

Tabel 17: Aantal geteste personen en aantal SARS-CoV-2 positief geteste personen in Nederland, gemeld door laboratoria, per kalenderweek.

Datum van - tot	Aantal labs	Aantal geteste personen	Aantal personen met positieve uitslag	% positief
09-03-2020 - 15-03-2020	30	17080	1529	9.0
16-03-2020 - 22-03-2020	35	21338	3953	18.5
23-03-2020 - 29-03-2020	37	24745	7232	29.2
30-03-2020 - 05-04-2020	40	29098	7424	25.5
06-04-2020 - 12-04-2020	41	38960	8391	21.5
13-04-2020 - 19-04-2020	42	40102	7140	17.8
20-04-2020 - 26-04-2020	43	38395	4947	12.9
27-04-2020 - 03-05-2020	44	28954	2906	10.0
04-05-2020 - 10-05-2020	46	29006	2072	7.1
11-05-2020 - 17-05-2020	49	32687	1678	5.1
18-05-2020 - 24-05-2020	52	28836	1578	5.5
25-05-2020 - 31-05-2020	52	33871	1302	3.8
01-06-2020 - 07-06-2020	53	58956	1224	2.1
08-06-2020 - 14-06-2020	53	63778	1004	1.6
15-06-2020 - 21-06-2020	53	65541	619	0.9
22-06-2020 - 28-06-2020	53	64140	493	0.8
29-06-2020 - 05-07-2020	53	69658	408	0.6
06-07-2020 - 12-07-2020	54	79309	520	0.7
13-07-2020 - 19-07-2020	53	89783	858	1.0
20-07-2020 - 26-07-2020	53	113744	1099	1.0
27-07-2020 - 02-08-2020	54	122021	2403	2.0
03-08-2020 - 09-08-2020	55	118058	3950	3.3
10-08-2020 - 16-08-2020	54	121366	3900	3.2
17-08-2020 - 23-08-2020	54	161406	3416	2.1
24-08-2020 - 30-08-2020	54	185167	3415	1.8
31-08-2020 - 06-09-2020	54	184761	4489	2.4
07-09-2020 - 13-09-2020	54	197923	6658	3.4
14-09-2020 - 20-09-2020	54	203384	11200	5.5
21-09-2020 - 27-09-2020	54	216050	15021	7.0
28-09-2020 - 04-10-2020	55	225655	20149	8.9
05-10-2020 - 11-10-2020	54	240434	28832	12.0
12-10-2020 - 18-10-2020	54	225890	28830	12.8
19-10-2020 - 25-10-2020	54	215483	34747	16.1
26-10-2020 - 01-11-2020	54	197534	31027	15.7
02-11-2020 - 08-11-2020	54	165041	22841	13.8
09-11-2020 - 15-11-2020	54	155653	20466	13.1
16-11-2020 - 22-11-2020	54	166913	19338	11.6
23-11-2020 - 29-11-2020	54	164682	17398	10.6
30-11-2020 - 06-12-2020	55	189333	20478	10.8
07-12-2020 - 13-12-2020	54	249620	29583	11.9
14-12-2020 - 20-12-2020	54	270343	35682	13.2
21-12-2020 - 27-12-2020	55	234633	31017	13.2
28-12-2020 - 03-01-2021	55	206323	27580	13.4
04-01-2021 - 10-01-2021	56	203608	24690	12.1
11-01-2021 - 17-01-2021	51	176380	19926	11.3

11 SARS-COV-2 GEGEVENS UIT OVERIGE BRONNEN

Tabel 18: Aantal geteste personen en aantal SARS-CoV-2 positief geteste personen in Nederland, gemeld door virologische laboratoria, uitgesplitst naar aanvrager¹. De gegevens van de laatste vier kalenderweken (van 21 december t/m 17 januari) zijn weergegeven per week. De gegevens van de periode daarvoor, vanaf 15 juni, zijn samengevoegd.

Aanvrager	Datum van - tot	Aantal labs	Aantal geteste personen	Aantal personen met positieve uitslag	Percentage positief
Ziekenhuis	15-06-2020 - 20-12-2020	42	303726	23594	7.8
	21-12-2020 - 27-12-2020	35	18790	1989	10.6
	28-12-2020 - 03-01-2021	35	18323	1998	10.9
	04-01-2021 - 10-01-2021	36	18953	1962	10.4
	11-01-2021 - 17-01-2021	34	15530	1571	10.1
Verpleeghuis	15-06-2020 - 20-12-2020	42	124093	14623	11.8
	21-12-2020 - 27-12-2020	35	10718	1902	17.7
	28-12-2020 - 03-01-2021	35	10494	1633	15.6
	04-01-2021 - 10-01-2021	36	10857	1637	15.1
	11-01-2021 - 17-01-2021	34	7483	1194	16.0
GGD	15-06-2020 - 20-12-2020	42	2089701	179765	8.6
	21-12-2020 - 27-12-2020	35	99706	13997	14.0
	28-12-2020 - 03-01-2021	35	87965	12677	14.4
	04-01-2021 - 10-01-2021	36	76096	10676	14.0
	11-01-2021 - 17-01-2021	34	64044	8556	13.4
Overig	15-06-2020 - 20-12-2020	42	299660	20366	6.8
	21-12-2020 - 27-12-2020	35	12083	1491	12.3
	28-12-2020 - 03-01-2021	35	10206	1343	13.2
	04-01-2021 - 10-01-2021	36	19822	1565	7.9
	11-01-2021 - 17-01-2021	34	19704	1283	6.5

¹ In bovenstaande cijfers zijn alleen gegevens meegenomen van laboratoria die deze hebben uitgesplitst naar aanvrager, dit betreft een deel van de laboratoria.

11 SARS-COV-2 GEGEVENS UIT OVERIGE BRONNEN

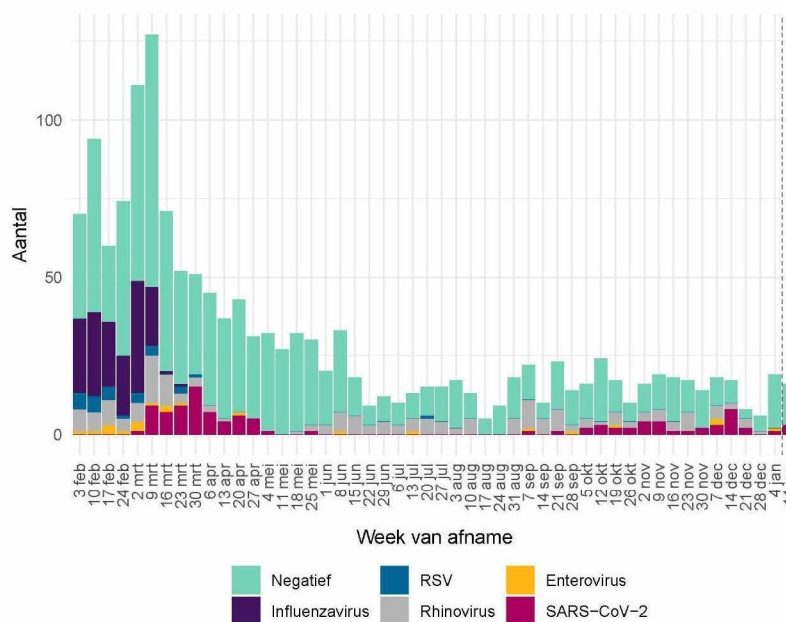
Tabel 19: Aantal geteste personen en aantal SARS-CoV-2 positief geteste ziekenhuismedewerkers en -personen in Nederland, gemeld door virologische laboratoria¹. De gegevens van de laatste vier kalenderweken (van 21 december t/m 17 januari) zijn weergegeven per week. De gegevens van de periode daarvoor, vanaf 15 juni, zijn samengevoegd.

Aanvrager	Datum van - tot	Aantal labs	Aantal geteste personen	Aantal personen met positieve uitslag	Percentage positief
Medewerkers	15-06-2020 - 20-12-2020	42	143090	11016	7.7
	21-12-2020 - 27-12-2020	35	10512	961	9.1
	28-12-2020 - 03-01-2021	35	9729	906	9.3
	04-01-2021 - 10-01-2021	36	8655	828	9.6
	11-01-2021 - 17-01-2021	34	7058	662	9.4
Patiënten	15-06-2020 - 20-12-2020	42	137576	10773	7.8
	21-12-2020 - 27-12-2020	35	7999	1005	12.6
	28-12-2020 - 03-01-2021	35	8300	1073	12.9
	04-01-2021 - 10-01-2021	36	9553	1057	11.1
	11-01-2021 - 17-01-2021	34	7861	866	11.0

¹ In bovenstaande cijfers zijn alleen gegevens meegenomen van laboratoria die deze hebben uitgesplitst naar doelgroep, dit betreft een deel van de laboratoria.

11.2 Nivel/RIVM huisartsen peilstation surveillance: respiratoire infecties bij personen met griepachtige klachten of acute luchtweginfecties.

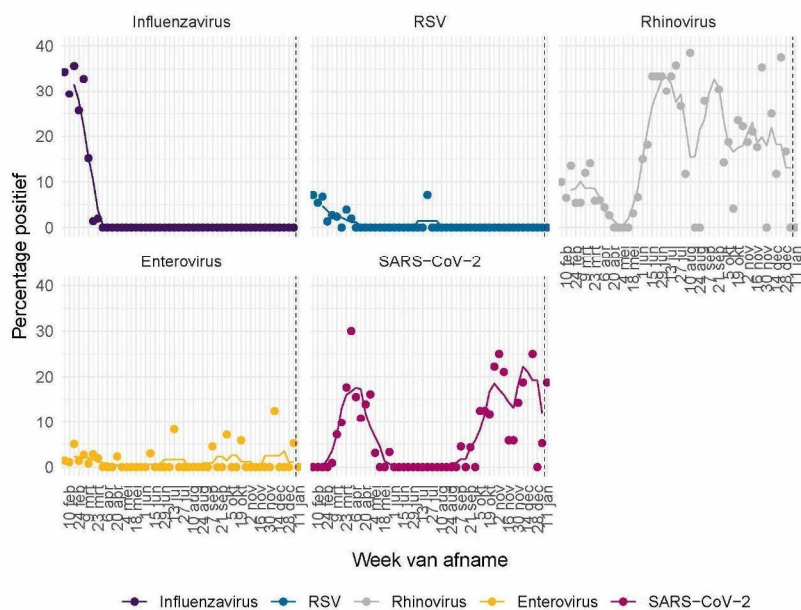
Bij een steekproef van de personen die de huisarts consulteren met griepachtige klachten of acute luchtweginfecties, worden monsters afgenomen voor de landelijke respiratoire surveillance. Dit wordt gedaan door ongeveer 40 huisartsenpraktijken die deelnemen aan de Peilstations van Nivel Zorgregistraties Eerste Lijn. De aantallen mensen met SARS-CoV-2 in de steekproef van de Peilstations kunnen niet vergeleken worden met de resultaten van de GGD'en. Momenteel worden de meeste mensen met griepachtige klachten getest door de GGD'en. De resultaten van de Peilstations zijn gebaseerd op mensen die op consult komen bij de huisarts.



Figuur 28: Aantal patiënten met griepachtige klachten of een acute respiratoire infectie dat positief getest is op influenzavirus, RSV, rhinovirus, enterovirus of SARS-CoV-2 of dat negatief getest is op deze virussen, per kalenderweek. Gegevens van de afgelopen week (rechts van de stippellijn) zijn incompleet omdat nog niet alle testresultaten bekend zijn.

Aanwezigheid van andere virussen in de groep negatief geteste personen is niet uit te sluiten, omdat er slechts op een beperkt aantal virussen getest wordt. Dubbelinfecties kunnen voorkomen. Hierdoor kunnen het aantal positieve testen hoger zijn dan het aantal positieve monsters¹.

¹ Omdat de influenza-laboratorium uitslagen op woensdag definitief gemaakt worden, worden de influenza-positieve uitslagen van de monsters die voorgaande week zijn afgenomen op woensdag gerapporteerd op de RIVM griep website.



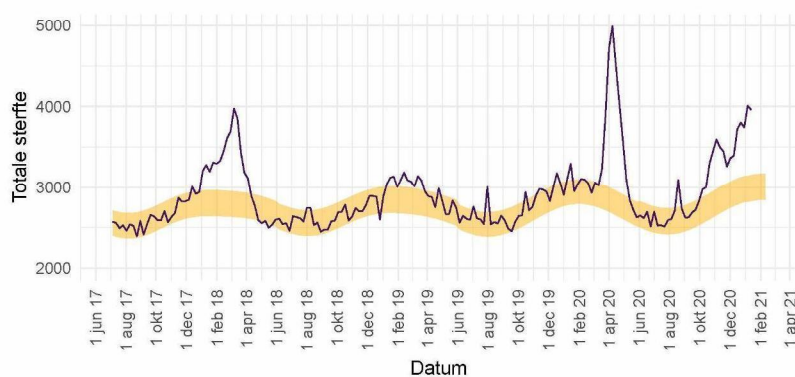
Figuur 29: Percentage patiënten met griepachtige klachten of een acute respiratoire infectie dat positief getest is op influenzavirus¹, RSV, rhinovirus, enterovirus of SARS-CoV-2. De stippen geven het aantal per week aan; de lijn een 5-weeks lopend gemiddelde.

¹ Omdat de influenza-laboratorium uitslagen op woensdag definitief gemaakt worden, worden de influenza-positieve uitslagen van de monsters die voorgaande week zijn afgenomen op woensdag gerapporteerd op de RIVM griep website.

De Nivel grafieken worden iedere maandag t/m vrijdag bijgewerkt, behalve op feestdagen.

11.3 Totale sterfte in Nederland t/m 13 januari 2021

Sinds de griepdemie van 2009 gebruikt het RIVM gegevens van het Centraal Bureau voor de Statistiek (CBS) om het totaal aantal overleden mensen wekelijks te bewaken. Hierdoor wordt de impact van koude- of hittegolven, uitbraken en epidemieën op sterfte in beeld gebracht. Niet bij alle mensen die overlijden aan SARS-CoV-2 is een laboratoriumtest gedaan, waardoor ze niet in de SARS-CoV-2 meldingsgegevens worden opgenomen. De totale sterfte in 2020 die in beeld gebracht wordt door deze grafiek geeft mogelijk een completer beeld van sterfte door SARS-CoV-2. Deze grafiek geeft de totale sterfte weer t/m 13 januari.

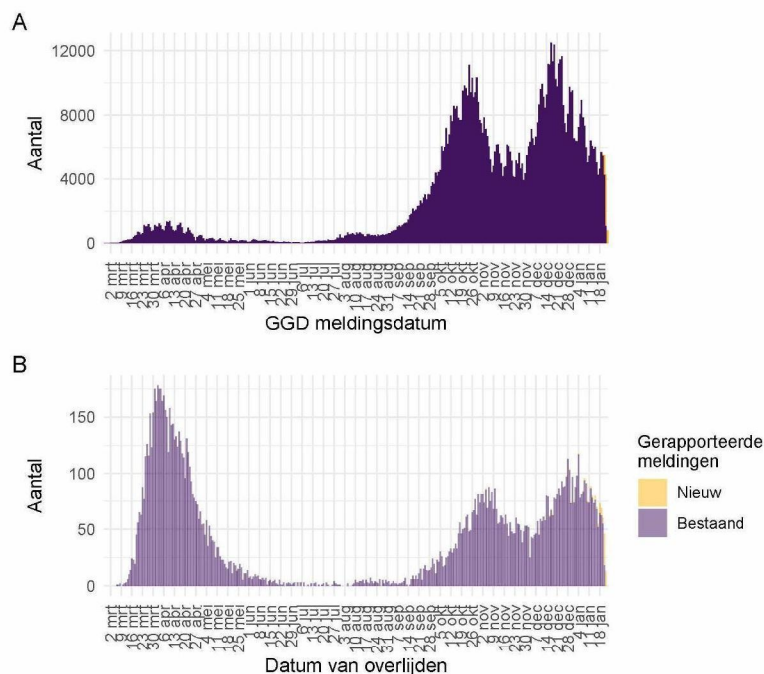


Figuur 30: Totale sterfte in Nederland t/m 13 januari 2021. De waargenomen sterfte wordt vergeleken met het aantal overlijdens dat wordt verwacht op basis van voorgaande jaren. In de week van 7 januari 2021 tot en met 13 januari 2021 waren in totaal 3959 sterfgevallen gemeld (968 meer dan verwacht in deze periode). Gewoonlijk wordt in deze periode van het jaar tussen de 2828 en 3154 sterfgevallen verwacht (het gele lint). Binnen 2 weken zijn circa 97% van alle sterfgevallen bekend bij het CBS.

Deze grafiek wordt iedere vrijdag in deze rapportage bijgewerkt. Voor gedetailleerde informatie zie: [RIVM - Monitoring Sterftcijfers](#) en [CBS](#). De sterftcijfers op de pagina van het RIVM worden iedere donderdag met nieuwe data geüpdatet. Zie [EuroMOMO](#) voor een Europees overzicht.

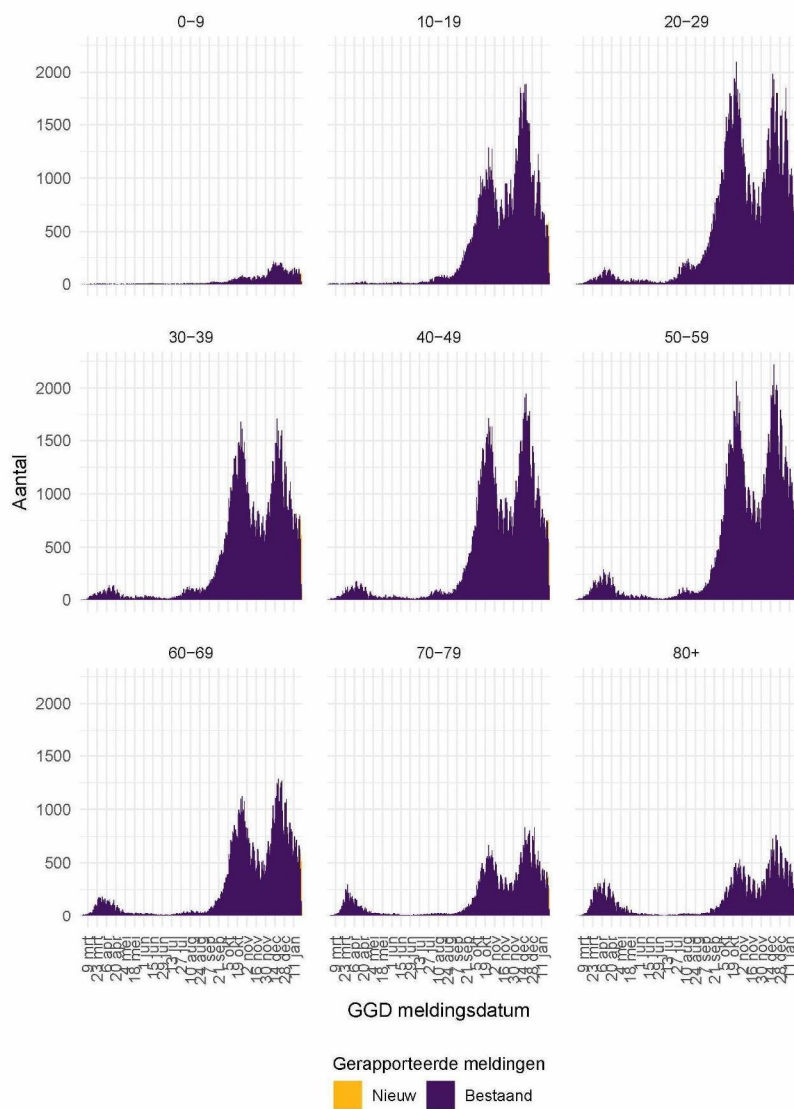
12 SARS-CoV-2 meldingen vanaf 27 februari 2020

12.1 SARS-CoV-2 meldingen aan de GGD'en vanaf 27 februari 2020

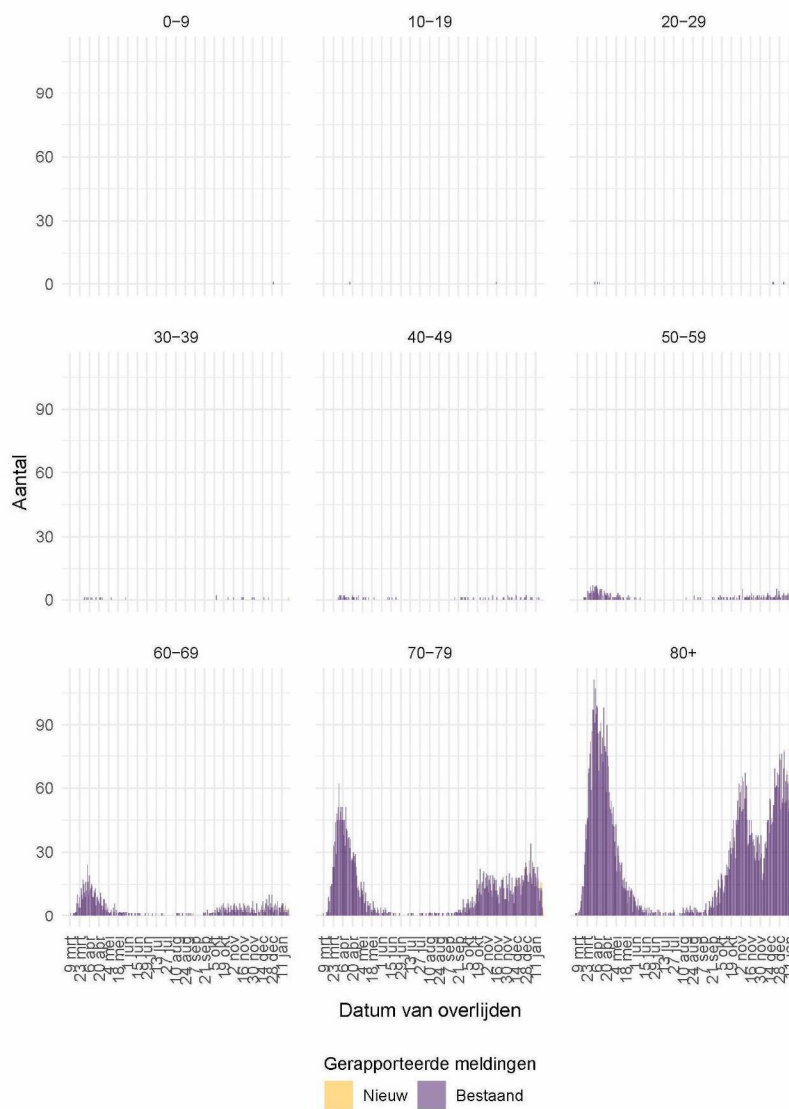


Figuur 31: Aantal aan de GGD'en gemelde personen positief voor SARS-CoV-2 vanaf 27 februari 2020. (A) Aantal aan de GGD'en gemelde personen positief voor SARS-CoV-2, naar meldingsdatum. (B) Aantal aan de GGD'en gemelde overleden personen positief voor SARS-CoV-2, naar datum van overlijden. Van enkele overleden personen positief voor SARS-CoV-2 is de datum van overlijden (nog) niet gemeld.

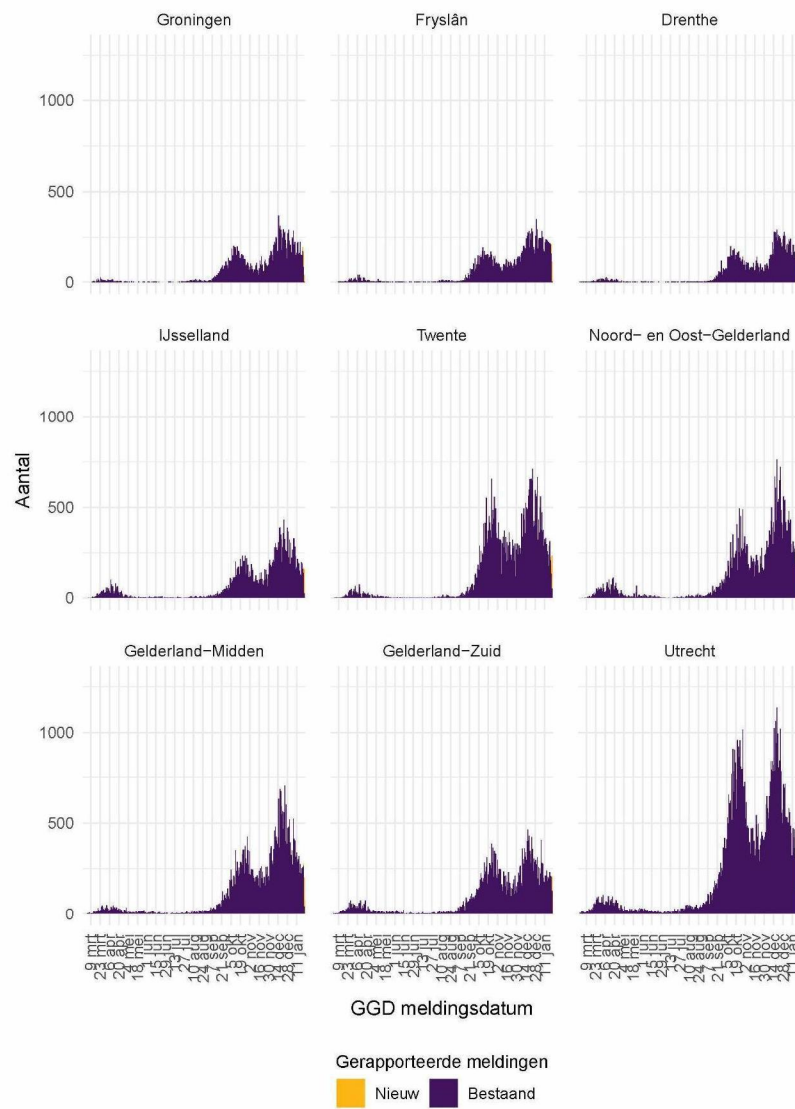
Meldingen aan het RIVM t/m 22 januari 10:00 uur zijn in deze grafieken weergegeven in paars. Meldingen van 22 januari 10:01 uur t/m 23 januari 10:00 uur zijn weergegeven in geel. Sinds 1 juni 2020 kan iedereen zich met klachten laten testen. Vanaf 1 december 2020 kunnen ook mensen zonder klachten zich laten testen als zij risico hebben gelopen op een besmetting. Toch is het aannemelijk dat niet alle personen positief voor SARS-CoV-2 getest worden. Het werkelijke aantal overleden personen positief voor SARS-CoV-2 is hoger dan het aantal overleden patiënten gemeld in de surveillance. Dit komt doordat er geen meldingsplicht geldt voor overlijden aan COVID-19. De hier gepresenteerde sterftcijfers betreffen daarom een onderrapportage en zijn in figuur B weergegeven in lichtere kleuren. Aan het RIVM wordt niet gemeld wie hersteld is.



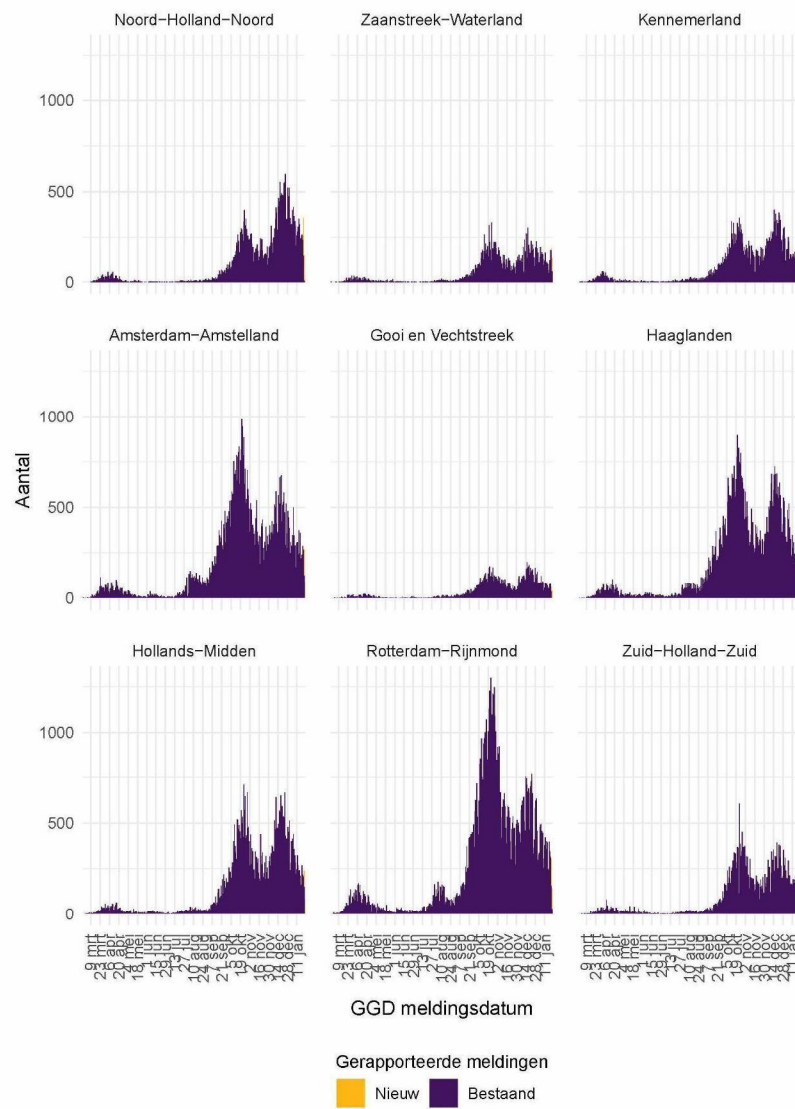
Figuur 32: Aantal aan de GGD'en gemelde personen positief voor SARS-CoV-2, per leeftijdsgroep (in jaren).



Figuur 33: Aantal aan de GGD'en gemelde overleden personen positief voor SARS-CoV-2, per leeftijdsgroep (in jaren). Overlijden aan COVID-19 is niet meldingsplichtig en is daarom ondergerapporteerd en weergegeven in lichtere kleuren.

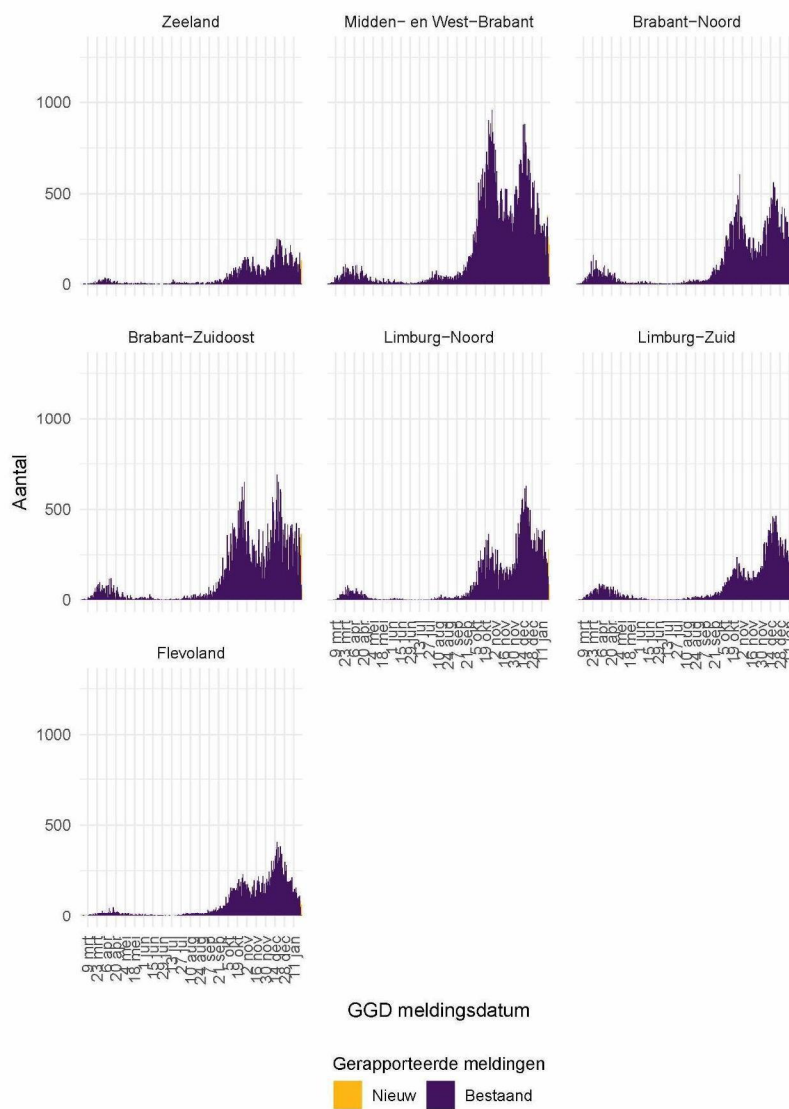


Figuur 34: Aantal aan de GGD'en gemelde personen positief voor SARS-CoV-2, per veiligheidsregio (deel 1).

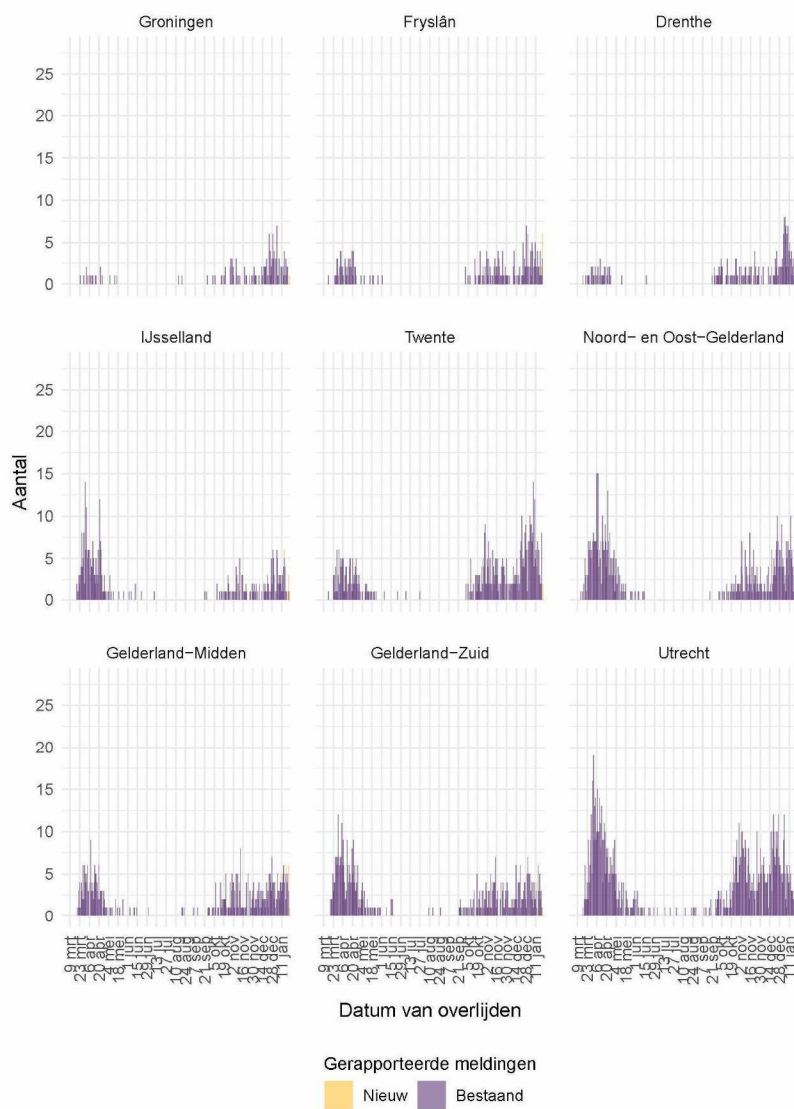


Figuur 35: Aantal aan de GGD'en gemelde personen positief voor SARS-CoV-2, per veiligheidsregio (deel 2).

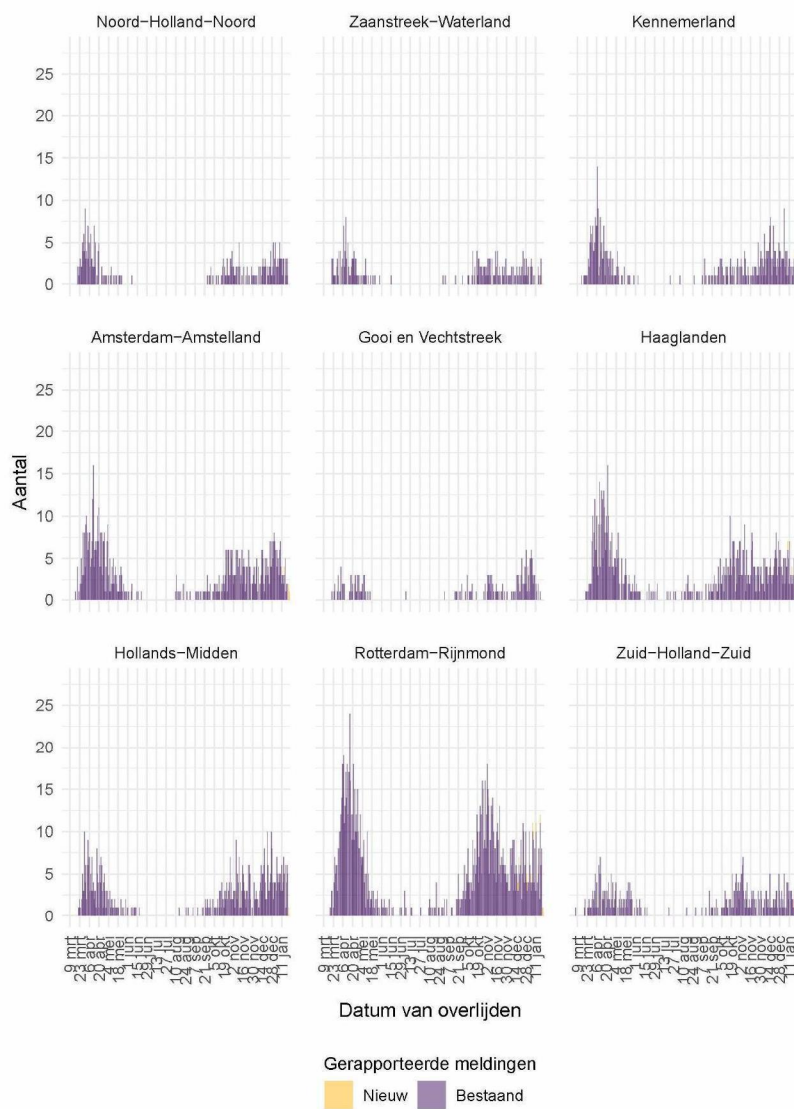
12 SARS-COV-2 MELDINGEN VANAF 27 FEBRUARI 2020



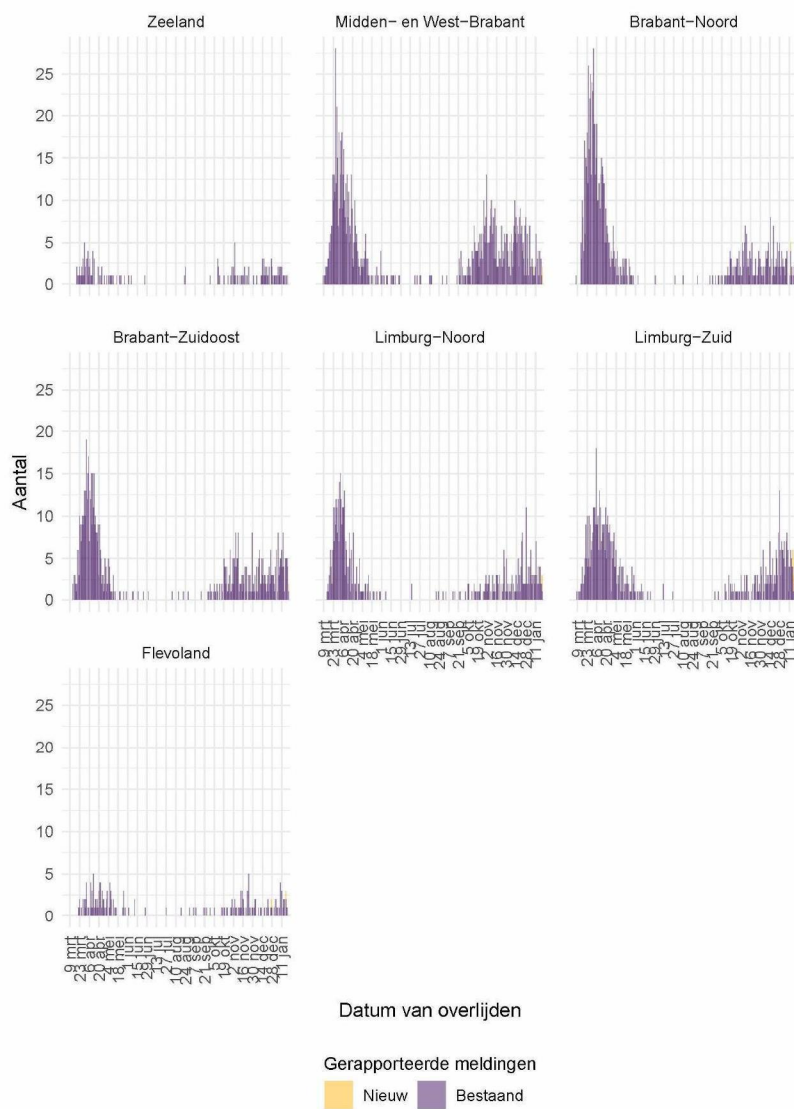
Figuur 36: Aantal aan de GGD'en gemelde personen positief voor SARS-CoV-2, per veiligheidsregio (deel 3).



Figuur 37: Aantal aan de GGD'en gemelde overleden personen positief voor SARS-CoV-2, per veiligheidsregio (deel 1). Overlijden aan COVID-19 is niet meldingsplichtig en is daarom ondergerapporteerd en weergegeven in lichtere kleuren.



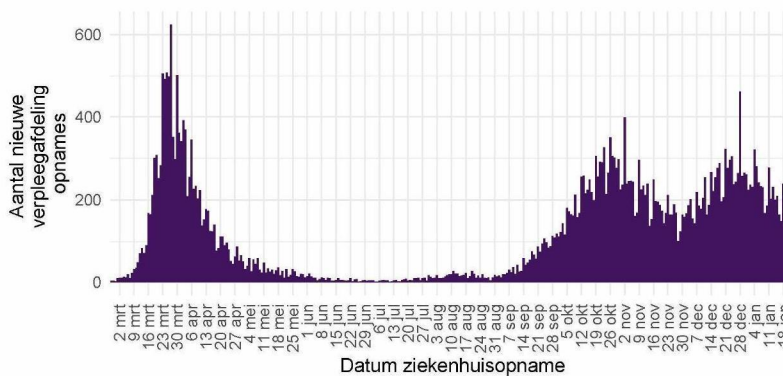
Figuur 38: Aantal aan de GGD'en gemelde overleden personen positief voor SARS-CoV-2, per veiligheidsregio (deel 2). Overlijden aan COVID-19 is niet meldingsplichtig en is daarom ondergerapporteerd en weergegeven in lichtere kleuren.



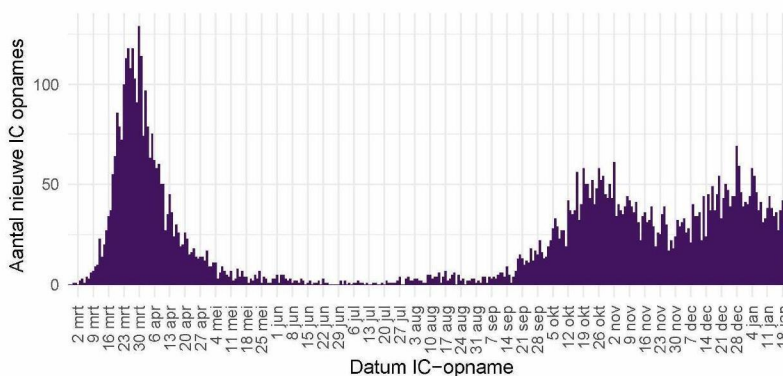
Figuur 39: Aantal aan de GGD'en gemelde overleden personen positief voor SARS-CoV-2, per veiligheidsregio (deel 3). Overlijden aan COVID-19 is niet meldingsplichtig en is daarom ondergerapporteerd en weergegeven in lichtere kleuren.

12.2 COVID-19 ziekenhuisopnames op de verpleegafdeling en de intensive care gerapporteerd door de Stichting NICE vanaf 27 februari 2020

De Stichting NICE rapporteert dagelijks het aantal COVID-19 patiënten dat opgenomen is op de verpleegafdeling en de intensive care. Gegevens rechts van de stippellijn worden momenteel nog aangevuld door ziekenhuizen.



Figuur 40: Aantal COVID-19 patiënten per dag op Nederlandse¹ verpleegafdelingen.



Figuur 41: Aantal nieuwe COVID-19 patiënten per dag op Nederlandse¹ intensive care afdelingen.

Bron: Nationale Intensive Care Evaluatie – NICE. Gegevens bijgewerkt op 23 januari, 11:34 uur. Voor uitgebreider en nog actuelere informatie zie Stichting NICE.

12.3 Regionale overzichten van SARS-CoV-2 meldingen vanaf 27 februari 2020

12.3.1 Aantallen SARS-CoV-2 meldingen per veiligheidsregio vanaf 27 februari 2020

Tabel 20: Aantal personen positief voor SARS-CoV-2 aan de GGD'en gemeld en overleden per veiligheidsregio, totaal aantal personen positief voor SARS-CoV-2 en aantal personen positief voor SARS-CoV-2 per 100.000 inwoners^{1,2}

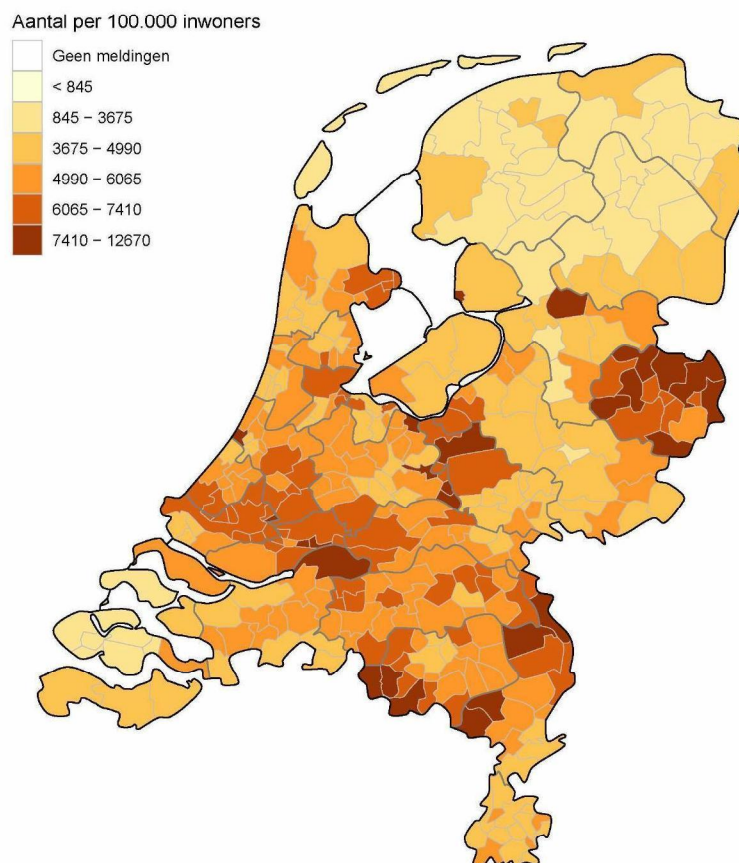
Veiligheidsregio ³	Totaal gemeld	/100.000	Overleden	/100.000
Totaal gemeld	943741	5421.4	13507	77.6
Groningen	19839	3386.3	141	24.1
Fryslân	20013	3079.1	239	36.8
Drenthe	17640	3573.2	231	46.8
IJsselland	24132	4541.7	357	67.2
Twente	43396	6876.6	552	87.5
Noord- en Oost-Gelderland	38563	4658.9	621	75.0
Gelderland-Midden	38650	5548.2	442	63.4
Gelderland-Zuid	30918	5505.4	524	93.3
Utrecht	76786	5667.6	993	73.3
Noord-Holland-Noord	33072	4990.1	294	44.4
Zaanstreek-Waterland	18904	5573.4	248	73.1
Kennemerland	27233	4951.9	449	81.6
Amsterdam-Amstelland	67296	6286.0	738	68.9
Gooi en Vechtstreek	13085	5090.0	206	80.1
Haaglanden	64953	5814.8	850	76.1
Hollands-Midden	47252	5841.8	592	73.2
Rotterdam-Rijnmond	88667	6699.8	1434	108.4
Zuid-Holland-Zuid	29335	6385.9	398	86.6
Zeeland	13585	3542.5	152	39.6
Midden- en West-Brabant	64011	5682.7	998	88.6
Brabant-Noord	37889	5776.5	867	132.2
Brabant-Zuidoost	44944	5757.5	738	94.5
Limburg-Noord	32555	6260.4	542	104.2
Limburg-Zuid	27951	4680.5	713	119.4
Flevoland	23072	5454.1	188	44.4

¹ Betreft het aantal personen positief voor SARS-CoV-2 met een datum van melding aan de GGD of datum van overlijden in de periode van 27 februari 2020 t/m 23 januari 10:00 uur.

² Sinds 1 juni 2020 kan iedereen met klachten zich laten testen. Vanaf 1 december 2020 kunnen ook mensen zonder klachten zich laten testen als zij risico hebben gelopen op een besmetting. Toch is het aannemelijk dat niet alle met SARS-CoV-2 besmette personen daadwerkelijk getest worden. De werkelijke aantallen in Nederland zijn daarom waarschijnlijk hoger dan de aantallen die hier genoemd worden. Het werkelijke aantal overleden personen positief voor SARS-CoV-2 is hoger dan het aantal overleden patiënten gemeld in de surveillance. Dit komt doordat er geen meldingsplicht geldt voor overlijden aan COVID-19. De hier gepresenteerde sterftecijfers betreffen daarom een onderrapportage, en zijn weergegeven in grijs. Aan het RIVM wordt niet gemeld wie hersteld is.

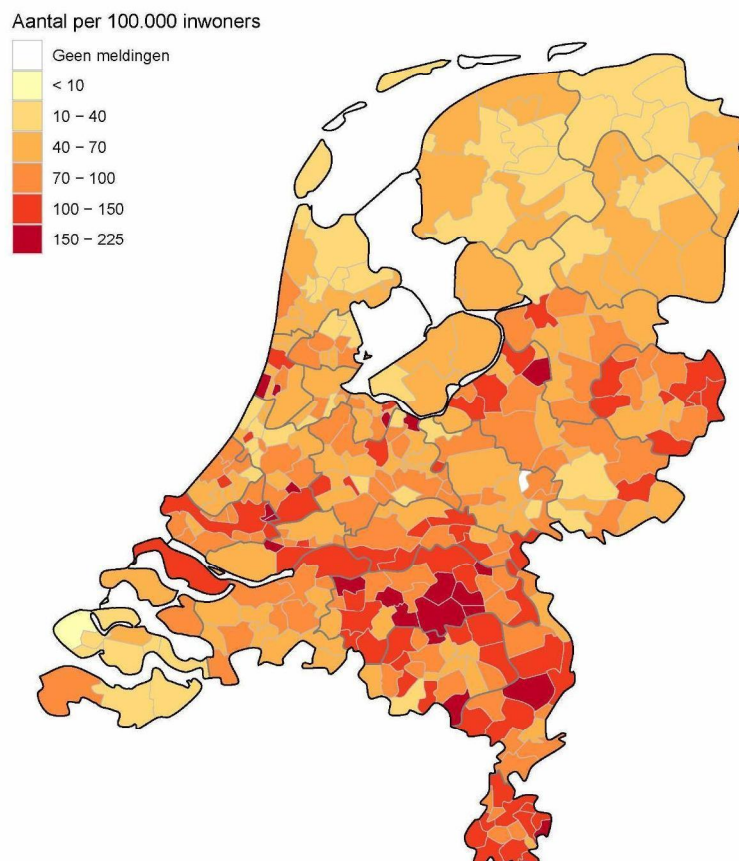
³ Van alle meldingen die aan het RIVM gedaan zijn, zijn van 301 mensen de veiligheidsregio niet bekend.

12.3.2 Kaarten met SARS-CoV-2 meldingen per gemeente vanaf 27 februari 2020



Figuur 42: Totaal aantal aan de GGD'en gemelde personen positief voor SARS-CoV-2 per 100.000 inwoners per gemeente t/m 23 januari 10:00 uur. De donkergrijze lijnen geven de grenzen van de GGD-regio's weer. De lichtgrijze lijnen geven de gemeentegrenzen weer.

Iedere maandag wordt de kleurindeling van de kaart aangepast zodat het contrast tussen gemeenten duidelijker weergegeven wordt.



Figuur 43: Totaal aantal aan de GGD'en gemelde overleden personen positief voor SARS-CoV-2 per 100.000 inwoners per gemeente t/m 23 januari 10:00 uur. Overlijden aan COVID-19 is niet meldingsplichtig en is daarom ondergerapporteerd. De donkergrijze lijnen geven de grenzen van de GGD-regio's weer. De lichtgrijze lijnen geven de gemeentegrenzen weer.

Iedere maandag wordt de kleurindeling van de kaart aangepast zodat het contrast tussen gemeenten duidelijker weergegeven wordt.

12.4 Leeftijdverdeling en man-vrouwverdeling van personen positief voor SARS-CoV-2

Tabel 21: Leeftijdverdeling van aan de GGD'en gemelde personen positief voor SARS-CoV-2 en van overleden personen positief voor SARS-CoV-2¹

Leeftijdsgroep	Totaal gemeld	%	Overleden	%
Totaal gemeld	944042		13510	
0-4	2096	0.2	1	0.0
5-9	9159	1.0	0	0.0
10-14	39149	4.1	0	0.0
15-19	79796	8.5	2	0.0
20-24	89603	9.5	2	0.0
25-29	77833	8.2	4	0.0
30-34	68758	7.3	6	0.0
35-39	62440	6.6	16	0.1
40-44	64530	6.8	16	0.1
45-49	76806	8.1	51	0.4
50-54	86561	9.2	101	0.7
55-59	77037	8.2	167	1.2
60-64	58366	6.2	306	2.3
65-69	37763	4.0	607	4.5
70-74	33069	3.5	1269	9.4
75-79	25245	2.7	2052	15.2
80-84	22400	2.4	2836	21.0
85-89	18934	2.0	3206	23.7
90-94	10886	1.2	2085	15.4
95+	3555	0.4	783	5.8
Niet vermeld	56	0.0	0	0.0

¹ Sinds 1 juni 2020 kan iedereen met klachten zich laten testen. Vanaf 1 december 2020 kunnen ook mensen zonder klachten zich laten testen als zij risico hebben gelopen op een besmetting. Toch is het aannemelijk dat niet alle met SARS-CoV-2 besmette personen daadwerkelijk getest worden. De werkelijke aantallen in Nederland zijn daarom waarschijnlijk hoger dan de aantallen die hier genoemd worden. Het werkelijke aantal overleden personen positief voor SARS-CoV-2 is hoger dan het aantal overleden patiënten gemeld in de surveillance. Dit komt doordat er geen meldingsplicht geldt voor overlijden aan COVID-19. De hier gepresenteerde sterftecijfers betreffen daarom een onderrapportage, en zijn weergegeven in grijs. Aan het RIVM wordt niet gemeld wie hersteld is.

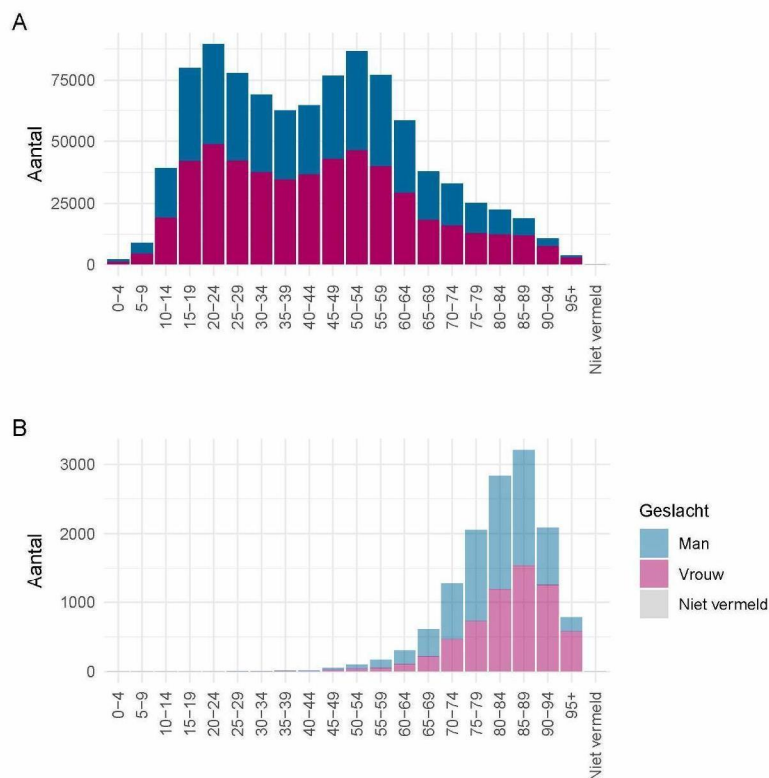
Tabel 22: Man-vrouwverdeling van aan de GGD¹en gemelde personen positief voor SARS-CoV-2 en van overleden personen positief voor SARS-CoV-2¹

Geslacht	Totaal gemeld ²	%	Overleden ³	%
Totaal gemeld	944042		13510	
Man	436841	46.3	7318	54.2
Vrouw	507110	53.7	6192	45.8

¹ Sinds 1 juni 2020 kan iedereen met klachten zich laten testen. Vanaf 1 december 2020 kunnen ook mensen zonder klachten zich laten testen als zij risico hebben gelopen op een besmetting. Toch is het aannemelijk dat niet alle met SARS-CoV-2 besmette personen daadwerkelijk getest worden. De werkelijke aantallen in Nederland zijn daarom waarschijnlijk hoger dan de aantallen die hier genoemd worden. Het werkelijke aantal overleden personen positief voor SARS-CoV-2 is hoger dan het aantal overleden patiënten gemeld in de surveillance. Dit komt doordat er geen meldingsplicht geldt voor overlijden aan COVID-19. De hier gepresenteerde sterftecijfers betreffen daarom een onderrapportage, en zijn weergegeven in grijs. Aan het RIVM wordt niet gemeld wie hersteld is.

² Van 91 personen met een positieve testuitslag voor SARS-CoV-2 is het geslacht niet vermeld.

³ Van 0 overleden personen positief voor SARS-CoV-2 is het geslacht niet vermeld.



Figuur 44: Leeftijdsverdeling en man-vrouwverdeling van aan de GGD'en gemelde personen positief voor SARS-CoV-2 vanaf 27 februari 2020. (A) Leeftijdsverdeling en man-vrouwverdeling van aan de GGD'en gemelde personen positief voor SARS-CoV-2. (B) Leeftijdsverdeling en man-vrouwverdeling van aan de GGD'en gemelde overleden personen positief voor SARS-CoV-2. Het werkelijke aantal overleden personen positief voor SARS-CoV-2 is hoger dan het aantal overleden patiënten gemeld in de surveillance. Dit komt doordat er geen meldingsplicht geldt voor overlijden aan COVID-19. De hier gepresenteerde sterftecijfers betreffen daarom een onderrapportage en zijn in figuur B weergegeven in lichtere kleuren.

12.5 Onderliggende aandoeningen en/of zwangerschap bij overleden personen positief voor SARS-CoV-2 jonger dan 70 jaar vanaf 27 februari 2020

Tabel 23: Aantal overleden personen positief voor SARS-CoV-2 jonger dan 70 jaar met onderliggende aandoeningen en/of zwangerschap¹

	Overleden	%
Totaal gemeld	1279	
Onderliggende aandoening en/of zwangerschap	814	63.6
Geen onderliggende aandoening	129	10.1
Niet vermeld	336	26.3

¹ Het werkelijke aantal overleden personen positief voor SARS-CoV-2 jonger dan 70 jaar is hoger dan het aantal overleden patiënten gemeld in de surveillance omdat er geen meldingsplicht voor overlijden aan COVID-19 geldt. De hier gepresenteerde sterftecijfers betreffen daarom een onderrapportage, en zijn weergegeven in grijs.

Tabel 24: Gerapporteerde onderliggende aandoeningen en/of zwangerschap van overleden personen positief voor SARS-CoV-2 jonger dan 70 jaar^{1,2}

	Overleden	%
Zwangerschap	0	0.0
Postpartum	0	0.0
Cardio-vasculaire aandoeningen en hypertensie	336	41.3
Diabetes	214	26.3
Leveraandoening	29	3.6
Chronische neurologische of neuromusculaire aandoeningen	118	14.5
Immuundeficiëntie	22	2.7
Nieraandoening	88	10.8
Chronische longaandoeningen	196	24.1
Maligniteit	137	16.8
Obesitas ³	56	6.9
Dementie/Alzheimer ³	59	7.2
Parkinson ³	10	1.2
Overig	189	23.2

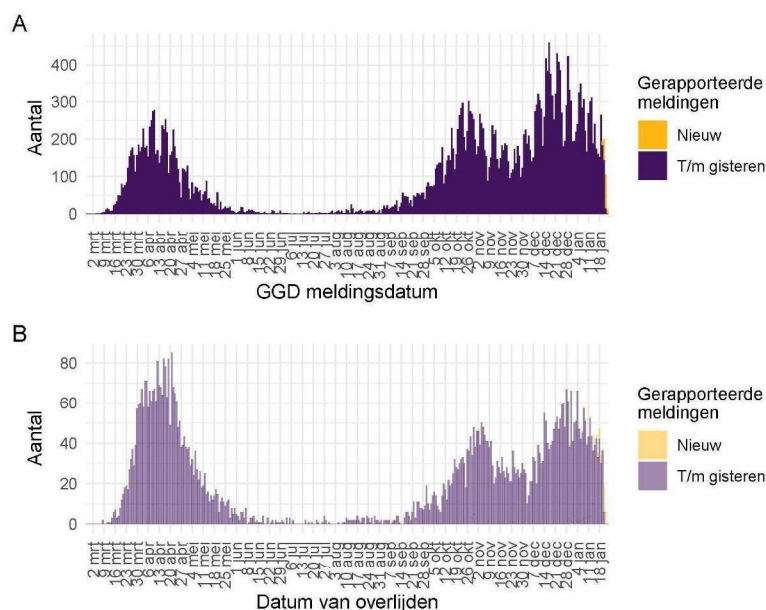
¹ Het werkelijke aantal overleden personen positief voor SARS-CoV-2 jonger dan 70 jaar is hoger dan het aantal overleden patiënten gemeld in de surveillance omdat er geen meldingsplicht voor overlijden aan COVID-19 geldt. De hier gepresenteerde sterftecijfers betreffen daarom een onderrapportage, en zijn weergegeven in grijs.

² Per patiënt kunnen meerdere onderliggende aandoeningen gerapporteerd zijn. De percentages in Tabel 24 worden berekend vanuit het aantal overleden patiënten jonger dan 70 jaar voor wie tenminste één onderliggende aandoening is vermeld (Tabel 23).

³ Vanaf 11 april zijn deze onderliggende aandoeningen gestructureerd nagevraagd.

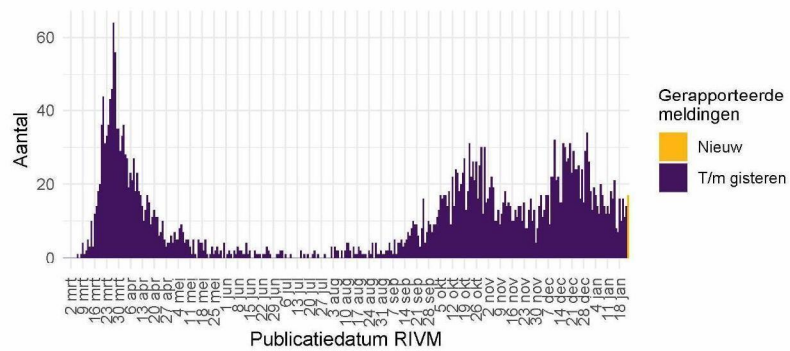
12.6 Surveillance van SARS-CoV-2 in verpleeghuizen en woonzorgcentra in Nederland

Vanaf 1 juli 2020 vraagt de GGD voor alle personen positief voor SARS-CoV-2 systematisch na of zij bewoner zijn van een verpleeghuis of woonzorgcentrum voor ouderen en niet werkzaam zijn in de gezondheidszorg. Indien onbekend is of een persoon in een verpleeghuis of woonzorgcentrum woont, maar de postcode (bijv. 1234AB) komt wel overeen met de vestiging van een woonzorgcentrum of verpleeghuis en de persoon is 70 jaar of ouder, wordt de persoon toch ingedeeld als bewoner van een verpleeghuis of woonzorgcentrum. Voor 1 juli 2020 werd dit afgeleid uit een combinatie van woonlocatie en leeftijd (ouder dan 70) of doordat de GGD aangaf dat de besmetting in een verpleeghuis of woonzorgcentrum voor ouderen had plaats gevonden. Grafieken over de gehandicaptenzorg ontbreken hier, omdat in de eerste periode van de pandemie deze data nog niet verzameld zijn.



Figuur 45: Aantal verpleeghuis- en woonzorgcentrumbewoners met SARS-CoV-2 gemeld aan de GGD vanaf 27 februari 2020¹. (A) Aantal gemelde verpleeghuis- en woonzorgcentrumbewoners, naar GGD meldingsdatum. (B) Aantal overleden verpleeghuis- en woonzorgcentrumbewoners, naar datum van overlijden.

¹ Meldingen aan het RIVM t/m 22 januari 10:00 uur zijn in deze grafieken weergegeven in paars. Meldingen van 22 januari 10:01 uur t/m 23 januari 10:00 uur zijn weergegeven in geel. Er geldt geen meldingsplicht voor overlijden aan COVID-19. De hier gerepresenteerde sterftcijfers betreffen daarom een onderrapportage, en zijn weergegeven in lichtere kleuren.



Figuur 46: Aantal nieuwe verpleeghuislocaties met SARS-CoV-2 vanaf 27 februari 2020¹. Aantal nieuwe verpleeghuislocaties waar sprake is van tenminste één SARS-CoV-2 besmetting op basis van een positieve test. Een verpleeghuis wordt meegeteld als 'nieuwe locatie' wanneer er tenminste 28 dagen vóór de positieve test geen nieuwe personen positief voor SARS-CoV-2 zijn gemeld.

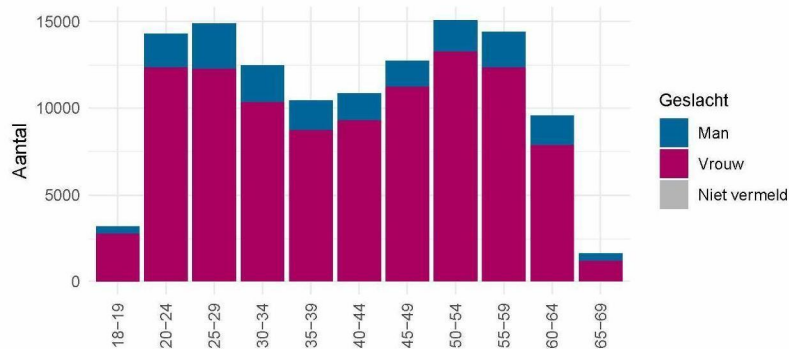
¹ Meldingen aan het RIVM t/m 22 januari 10:00 uur zijn in deze grafieken weergegeven in paars. Meldingen van 22 januari 10:01 uur t/m 23 januari 10:00 uur zijn weergegeven in geel.

12.7 Surveillance van SARS-CoV-2 onder zorgmedewerkers

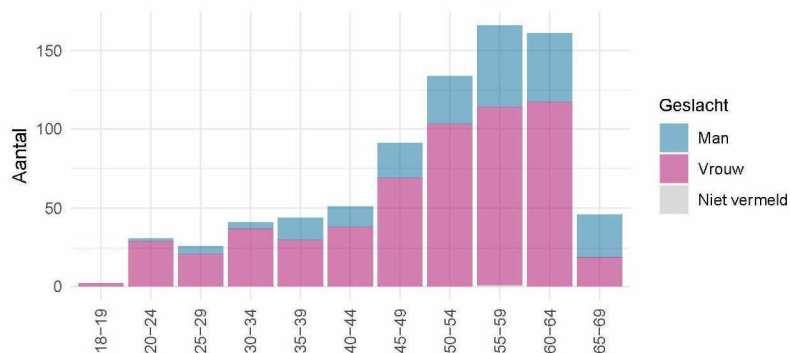
Tot en met 23 januari 10.00 uur zijn 119578 zorgmedewerkers in de leeftijd van 18 t/m 69 jaar met SARS-CoV-2 gemeld. Dit betreft zorgmedewerkers binnen en buiten het ziekenhuis. Het is niet bekend of te achterhalen of de zorgmedewerkers het virus tijdens hun werk hebben opgelopen of daarbuiten. Van hen zijn 793 gemeld als opgenomen in het ziekenhuis, dit is 0.7% van het totaal aantal positief op SARS-CoV-2 geteste zorgmedewerkers. Van 24 zorgmedewerkers is gerapporteerd dat zij zijn overleden. Zij hadden een leeftijd tussen de 40 en 69 jaar.

De leeftijdsverdeling en man-vrouwverdeling van zorgmedewerkers zijn duidelijk anders dan die van de overige personen met een positieve testuitslag voor COVID-19. Zorgmedewerkers zijn gemiddeld jonger en vaker vrouw, zoals te zien in onderstaande figuur.

Vanaf 1 juni kan iedereen met klachten zich laten testen op het nieuwe coronavirus. Vanaf 1 december 2020 kunnen ook mensen zonder klachten zich laten testen als zij risico hebben gelopen op een besmetting. Tot 1 juni was het testbeleid voornamelijk gericht op mensen met een verhoogd risico op een ernstig beloop van de ziekte of personen met een positieve testuitslag voor SARS-CoV-2 opgenomen in het ziekenhuis. Daarnaast werden zorgmedewerkers laagdrempelig getest bij (milde) klachten, daarom vormen zorgmedewerkers een groot deel van het totaal aantal gemelde personen met een positieve testuitslag voor SARS-CoV-2. Van alle 734648 meldingen van bevestigde personen met een positieve testuitslag voor COVID-19 tussen de 18 en 69 jaar is 16.3% (119578) zorgmedewerker. Van alle met SARS-CoV-2 gemelde als in het ziekenhuis opgenomen patiënten in de leeftijd 18 t/m 69 jaar (10653) is 7.4% een zorgmedewerker. Van alle 1277 gemelde overleden personen positief voor SARS-CoV-2en in de leeftijd van 18 t/m 69 jaar was 1.9% een zorgmedewerker. Van alle Nederlanders tussen de 18 en 69 jaar werkt zo'n 11% als zorgmedewerker (Bron: CBS statline).



Figuur 47: Leeftijdsverdeling en man-vrouwverdeling van gemelde personen positief voor SARS-CoV-2 met een leeftijd van 18-69 jaar die werkzaam zijn als zorgmedewerker.

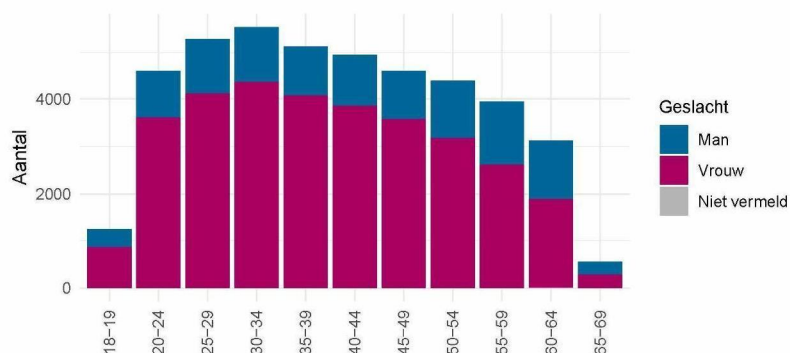


Figuur 48: Leeftijdsverdeling en man-vrouwverdeling van gemelde in het ziekenhuis opgenomen personen positief voor SARS-CoV-2 met een leeftijd van 18-69 jaar die werkzaam zijn als zorgmedewerker. Het werkelijke aantal in het ziekenhuis opgenomen personen positief voor SARS-CoV-2 is hoger dan het aantal in het ziekenhuis opgenomen patiënten gemeld in de surveillance. Dit komt doordat er geen meldingsplicht geldt voor ziekenhuisopnames voor COVID-19. De hier gepresenteerde opnamecijfers betreffen daarom een onderrapportage en zijn in deze figuur weergegeven in lichtere kleuren.

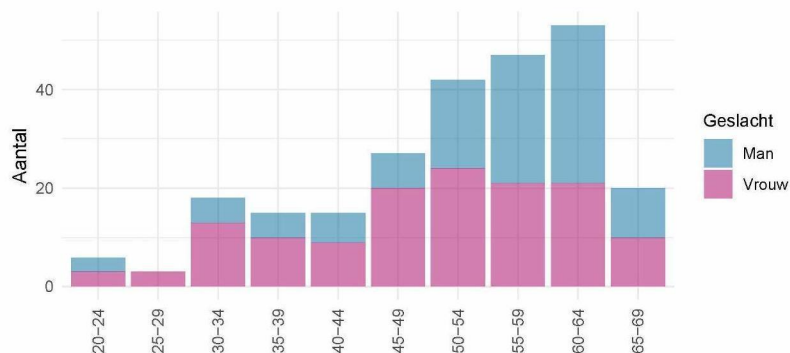
12.8 Surveillance van SARS-CoV-2 onder onderwijs- en kinderopvangmedewerkers

Tot en met 23 januari 10.00 uur zijn 43326 onderwijs- en kinderopvangmedewerkers in de leeftijd van 18 t/m 69 jaar met SARS-CoV-2 gemeld. Dit betreft medewerkers werkzaam in de kinderopvang, basisschool personeel en medewerkers werkzaam in het voortgezet-, middelbaar- en hoger onderwijs. Het is niet bekend of te achterhalen of de onderwijs- en kinderopvangmedewerkers het virus tijdens hun werk hebben opgelopen of daarbuiten. Van hen zijn 246 gemeld als opgenomen in het ziekenhuis, dit is 0.6% van het totaal aantal positief op SARS-CoV-2 geteste onderwijs- en kinderopvangmedewerkers. Van 9 onderwijs- en kinderopvangmedewerkers is gerapporteerd dat zij zijn overleden. Zij hadden een leeftijd tussen de 50 en 69 jaar.

Van alle 734648 meldingen van bevestigde personen met een positieve testuitslag voor SARS-CoV-2 tussen de 18 en 69 jaar is 5.9% (43326) onderwijs- of kinderopvangmedewerker. Van alle met SARS-CoV-2 gemelde als in het ziekenhuis opgenomen patiënten in de leeftijd 18 t/m 69 jaar (10653) is 2.3% een onderwijs- of kinderopvangmedewerker. Van alle 1277 gemelde overleden personen positief voor SARS-CoV-2en in de leeftijd van 18 t/m 69 jaar was 0.7% een onderwijs- of kinderopvangmedewerker. Van alle Nederlanders tussen de 18 en 69 jaar werkt zo'n 3.4% als onderwijs- of kinderopvangmedewerker (Bron: CBS statline).



Figuur 49: Leeftijdsverdeling en man-vrouwverdeling van gemelde personen positief voor SARS-CoV-2 met een leeftijd van 18-69 jaar die werkzaam zijn als onderwijs- of kinderopvangmedewerker.



Figuur 50: Leeftijdsverdeling en man-vrouwverdeling van gemelde in het ziekenhuis opgenomen personen positief voor SARS-CoV-2 met een leeftijd van 18-69 jaar die werkzaam zijn als onderwijs- of kinderopvangmedewerker. Het werkelijke aantal in het ziekenhuis opgenomen personen positief voor SARS-CoV-2 is hoger dan het aantal in het ziekenhuis opgenomen patiënten gemeld in de surveillance. Dit komt doordat er geen meldingsplicht geldt voor ziekenhuisopnames voor COVID-19. De hier gepresenteerde opnamecijfers betreffen daarom een onderrapportage en zijn in deze figuur weergegeven in lichtere kleuren.